

РАДИУС ДОВЕРИЯ: ОТ АНАЛИТИКИ К ПРАКТИЧЕСКОЙ ПОДДЕРЖКЕ ОБЩЕСТВЕННЫХ ИНИЦИАТИВ



КАРЕЛИЯ
ПРЯЖА, 2022

"Опыт реализации в Пряжинском районе Карелии комплексного подхода в применении новых социальных технологий, направленных на анализ имеющихся проблем и возможностей социального потенциала населения сельских территорий, доказывает что только опираясь на уникальные местные ресурсы и особенности, на сохранение традиций и историческую память жителей, на их желание проявить общественную активность и участие в развитии своей малой родины, представителей некоммерческого сектора могут добиться эффективных качественных изменений и результатов. Хочу выразить признательность специалистам фонда «Мельница» за возможность совместной работы и пожелать новых успехов в их делах!"

Нина Николаевна Самарина, Президент Фонда поддержки социальных инициатив «Содействие» Пермский край

"Развитие местных сообществ и вовлечение людей в изменение своей жизни к лучшему собственными руками - это сложный процесс. Но именно появление в малых территориях сообщества людей, объединенных общей идеей и общими интересами, становится гарантией того, что это территория не умрет и будет развиваться. Центр социальных технологий "Гарант", также как Фонд "Мельница", уже много лет вкладывает силы в развитие малых территорий. И мы искренне верим, что именно активность людей и их включенность в решение местных задач обеспечивает малым территориям большое будущее. Что же нужно, чтобы местные сообщества развивались? Совсем немного: время и совместная деятельность. Как организовать эту совместную деятельность, как вовлечь людей в выработку общих интересов, в решение местных задач в благотворительность и проектную деятельность? Обо всем этом написано в этом пособии. Но важно помнить, что для успеха нужны лидеры и организаторы, которые смогут повести за собой, и очень важно, чтобы они были "своими", местными. Именно таким организатором и стал в Пряжинском районе Фонд "Мельница", что и стало залогом успеха. А если получилось в одной территории, то обязательно получится и у других, тем более что получилось уже не только у Мельницы. В этом пособии вы увидите опыт и Архангельской области, и Пермского края, и Республики Карелия. Раз вы читаете это пособие, значит будущее малых территорий волнует и вас. У вас обязательно получится, а если будет нужна помощь, обращайтесь к книжке или к нам, мы всегда готовы делиться опытом."

Михайлова Марина Евгеньевна, Директор Архангельского Центра социальных технологий "Гарант", Архангельская область

Республика Карелия, пгт Пряжа
2022 год

Оглавление

Введение	3
Об исследовании	4
Опыт реализации связки социальных технологий «Социальный паспорт территории», «План развития деревни» и «Живой фандрайзинг»	6
Аналитический блок деятельности. Социальный паспорт территории	6
Опыт создания «Социального паспорта территории» в Пряжинском районе.....	8
Переговорный блок деятельности. План развития деревни	14
Практический блок деятельности. Круг Благотворителей	17
Этапы проведения Круга Благотворителей	19
Заключение	24
Фонд «Мельница» как центр активизации общественных инициатив в сельском сообществе	26
Приложение. Краткий сценарий Круга Благотворителей	28



Введение

За последнее десятилетие уровень и формы общественного участия значительно изменились. Всё больше людей проявляют свою активную позицию через институты гражданского общества: деятельность в некоммерческих организациях, общественных движениях, ТОС, добровольческих объединениях, становятся благотворителями. Исследования «третьего сектора» показывают значительный рост доли населения, принимающей участие в развитии родных территорий, и во многом это связано именно с активной работой инфраструктурных организаций, использующих технологичные решения в работе с сообществами. Команда Фонда «Мельница» тоже старается использовать социальные технологии, которые направлены на долгосрочный результат.

Данный текст стал результатом реализации проекта «Радиус Доверия», где апробировалась связка социальных технологий для активизации жителей и их включения в позитивное изменение социальной реальности. Команда Фонда «Мельница» благодарит всех, кто поддержал нас на пути этой аналитической работы. Прежде всего, большое спасибо Аврориной Ларисе Васильевне – за доверие и бережное кураторство этого процесса. Михайловой Марине Евгеньевне и Самариной Нине Николаевне – за подробные аналитические материалы. Коллегам из других регионов – за насыщенные интервью об их опыте. Милюковой Ирине Александровне и Чухаревой Алисе Геннадьевне – за продуктивную исследовательскую работу на протяжении последних трёх лет.

С уважением, исполнительный директор
Фонда содействия развитию гражданских инициатив
Пряжинского района «Мельница»
Катерина Ефремова

Об исследовании

Идея проведения исследования эффективности использования ряда социальных технологий появилась ещё в 2020 году, когда была завершена реализация проекта «Радиус Доверия» в Пряжинском районе Республики Карелия. В 2018 году район выступил как пилотная территория, на которой силами команды фонда «Мельница» были апробированы сразу три социальных технологии: «Социальный паспорт территории», «План развития деревни», «Живой фандрайзинг» в единой проектной связке.

Мы сформулировали три основных социальных проблемы, на которые были направлены усилия проекта:

- недостаток информации о наиболее острых проблемах территорий, по мнению жителей Пряжинского района, и степени готовности населения принимать участие в решении данных проблем;
- низкий уровень доверия между органами местного самоуправления (МСУ), предприятиями, общественными организациями и населением;
- малое количество апробированных социальных технологий по вовлечению населения, предприятий, НКО и органов МСУ в процесс совместной разработки стратегии развития территории;

Ключевым целями данного проекта стали: 1) улучшение социального взаимодействия и повышение уровня доверия между населением, бизнесом, НКО и органами МСУ в территориях; 2) вовлечение жителей Пряжинского района в решение местных социально-экономических проблем сообщества; 3) внедрение новых практик благотворительности в сельских поселениях.

Вышеперечисленные технологии были предоставлены Фонду «Мельница» более опытными коллегами из других российских регионов и соседнего государства. Технология «Социальный паспорт активности территории» разрабатывалась и апробировалась первоначально на базе Фонда поддержки социальных инициатив «Содействие» Пермского края, технология живого фандрайзинга «Круг благотворителей» – на базе Центра социальных технологий «Гарант» Архангельской области. «План развития деревни» – разработка общественных активистов Финляндии – «Сельского образовательного союза».

Следует отметить, что со стороны этих организаций в процессе реализации проекта Фонду «Мельница» оказывалась серьезная методическая и организационная поддержка в освоении и внедрении указанных технологий в социальную практику на местах. Поскольку Пряжинский район участвовал в проекте как пилотный, то в настоящий момент перед Фондом «Мельница» стоит цель - обобщить и систематизировать организационный опыт применения технологий «Социальный паспорт», «План развития деревни» и «Круг Благотворителей» в Пряжинском районе, и попробовать оценить возможности и условия применения этих технологий в сельских сообществах. Для реализации данной исследовательской задачи мы проделали следующие шаги:

- 1) кратко описали каждую использованную технологию (цели, задачи, последовательность шагов, особенности процедур и т.п.);
- 2) отметили особенности применения этих технологий в местных сельских сообществах Пряжинского района;
- 3) оценили социальные эффекты и воздействие указанных технологий на местное сообщество;
- 4) определили условия и факторы успешного тиражирования и внедрения данных технологий в практику развития сельских сообществ.

Эмпирической базой для обобщения и анализа социального опыта внедрения технологий «Социальный паспорт территории» и «Круг благотворителей» в местных сообществах Пряжинского района выступают:

- 1) анализ серии фокус-групп, проведенных весной 2019 г. с представителями МСУ, волонтерами проекта «Радиус доверия» и командой Фонда «Мельница» по оценкам результатов проекта «Радиус доверия»;
- 2) анализ данных фокус-группы с жителями пос. Пряжа, проведенного осенью 2021 г., целью которой было выявление и структурирование ожиданий и запросов населения на участие в общественной жизни территории;
- 3) экспертные интервью с руководителями НКО, адаптирующими и внедряющими технологии «Социальный паспорт территории» и «Круг благотворителей» в практику развития местных сообществ;
- 4) содержательный отчет о реализации проекта «Радиус Доверия».

Опыт реализации связки социальных технологий «Социальный паспорт территории», «План развития деревни» и «Живой фандрайзинг»

Как говорилось ранее, было использовано три социальных технологии в единой логической связке:



Аналитический блок деятельности. Социальный паспорт территории

Аналитический блок включал в себя исследовательский компонент проблематики поселений Пряжинского района по методике разработки Социального паспорта территории на основе локальных социологических исследований. «Социальный паспорт территории» – результат адаптации международной методики «VitalSigns», опробованной в качестве пилотной программы региональной общественной организацией «Центр социальных измерений «Фокус». Уникальность «Социального паспорта территории», разработанного в Пермском крае, – получение понятного и доступного визуального результата исследования. Создание карты проблем и общественных ресурсов территории позволяет увидеть состояние проблем в особенно чувствительных сферах жизни, таких как здоровье, образование, занятость и другие. Системные социологические исследования на локальном уровне выступают как форма диалога населения и органов власти, где жители

Технология «Социальный паспорт территории» выступает не только как публичный показатель проблем и возможностей их решения, выявления проблемных точек и точек роста, но и как механизм активизации социального капитала жителей территории.
Самарина Нина,
Президент Фонда
поддержки социальных
инициатив
«Содействие»,
Пермский край

территории получают возможность продемонстрировать все волнующие проблемы на близком им уровне, а органы местного самоуправления – свежую, регулярную и сопоставимую информацию о происходящих социальных процессах. На сегодняшний день технология уже успешно реализована в 37 территориях (Красноярский край, Иркутская область, Уфа и т.д.). Вовлечение населения происходит с помощью нескольких инструментов:

1. При проведении опроса в качестве интервьюеров привлекаются наиболее авторитетные, активные и грамотные жители поселения, представители общественности, члены действующих некоммерческих организаций. Участие в исследовании в качестве интервьюеров позволяет этим группам жителей оценить правильность выбранных направлений для реализации своих инициатив и проектов, «увидеть» перспективы для дальнейшего проектного творчества.

2. Анкета, составленная по методике определенным образом, позволяет вовлечь респондента в разговор, стимулирует обсуждение актуальных вопросов и проблем сообщества. Вопросы анкеты заставляют опрашиваемого сформулировать проблемы, которые наиболее остро стоят в территории, а вопросы, в которых жителя поселения просят внести собственные предложения для решения проблем, создают ощущение его участия в решении вопросов и в действиях для улучшения качества жизни.



СОЦИАЛЬНЫЙ ПАСПОРТ

ПРЯЖИНСКОГО РАЙОНА

2019 год

3. Опрос становится информационным поводом, который активизирует обсуждение проблем поселения среди жителей, используя интернет-общение и местные социальные сети. Результаты проведенного исследования публикуются в местной газете, что повышает авторитет исследования, доверие к интервьюерам. Публикация информации о результатах исследования в социальных

сетях, местных СМИ показывает жителям, что их мнение услышано. Открытость в проведении опроса населения и его результатов выступает платформой для принятия общих решений в поддержке инициатив населения и позволяет определить приоритетные направления для решения конкретных проблем в конкретном местном сообществе совместно с ОМСУ и местным бизнесом.

Опыт создания «Социального паспорта территории» в Пряжинском районе

Исследование по разработке социального паспорта территории проводилось в Пряжинском районе Республики Карелия в январе-марте 2019 года. Целью исследования стало выявление уровня проблем в основных социальных сферах, влияющих на качество жизни и оценка общественного потенциала жителей поселений района.

Теоретической базой для исследования стала методическая разработка «Основные принципы и методы организации и проведения социологического исследования «Социальный паспорт территории», предоставленная коллегами из Перми.

Задачи исследования:

1. Проведение общего исследования сфер, влияющих на качество жизни населения поселений Пряжинского района.
2. Изучение состояния общественного потенциала территории.
3. Разработка социального паспорта территории.

Объектом исследования выступили жители поселений Пряжинского района в возрасте от 18 до 90 лет. Предмет исследования:

1. уровень развития социальных сфер, влияющих на образ жизни, по мнению жителей;
2. «горячие» точки в поселениях – наиболее актуальные проблемы;
3. точки роста – социальные ресурсы территории.

В исследовании приняло участие 1220 жителей из 19 населенных пунктов Пряжинского района, 1210 анкет стали основой для разработки социальных паспортов.

Выборка опиралась на данные по распределению жителей района по полу и возрасту, что позволяет утверждать о её репрезентативности и возможности транслировать полученные результаты на жителей всех поселений, участвующих в исследовании.

Большинство участников опроса (88%) проживают в Пряжинском районе более 10 лет, а значит – знают все о сложностях и проблемах территории и при этом готовы оставаться на своей малой родине.

Проведение опроса

Первым важным этапом проведения опроса является подготовка инструментария – анкеты. Анкета всегда адаптируется под местное сообщество и строится в соответствии с правилами создания стандартного формализованного опросника. Так, например, в Пряжинском районе был добавлен блок вопросов про национальные отношения и сохранение культуры коренного населения, так как район является одним из трёх национальных районов Карелии и местом проживания коренного населения – карелов.

Анкета достаточно объёмная и интервью занимает от 15 минут до часа, так как многие жители не просто отвечают на вопросы, но делятся своими переживаниями относительно родных мест. Для проведения интервью в таком масштабе необходимо привлечь большое число интервьюеров.

Выбор и подготовка интервьюеров

Качество результатов исследования, его применимость и актуальность обеспечивается заинтересованными, грамотно подобранными и обученными интервьюерами. В качестве интервьюеров выбираются наиболее активные жители населенного пункта, лидеры мнений. Интервью – это не автоматическая работа, каждый респондент[1] индивидуален и к

Анкета включает в себя

основные блоки:

1. Введение, в котором указано: цель исследования, организаторов исследования, объяснение как будут использованы данные, гарантия анонимности.
2. Основной блок вопросов.
3. "Паспортичка" (сведения о демографических данных опрашиваемого). Особенностью анкеты для составления социального паспорта является конструирование одинаковых вопросных блоков для каждой из изучаемых сфер. Блок из трех вопросов позволяет вовлечь респондента, стимулирует опрашиваемого сформулировать проблемы, которые наиболее остро стоят в территории. Вопросы, в которых жители поселения просят внести предложения, создают ощущение участия в решении проблем, стимулируют осознание необходимости действий для улучшения качества жизни.

каждому необходимо найти подход. Активисты территории органично вписываются в роль интервьюеров, ведь они общительны, их знают и им доверяют люди. Тем не менее данная группа не включает в себя профессиональных интервьюеров, поэтому для качественного сбора данных необходимо провести подробный инструктаж. Инструктаж проводится в несколько этапов. Интервьюеры получают разъяснения о целях исследования, методах проведения опроса, структуре опросного листа. Обязательным условием является проведение информационно-образовательного семинара с вопросами об обязанностях интервьюера, ошибках при проведении опроса, техниках общения и убеждения, а также об эффекте интервьюера. Под руководством организатора опроса интервьюеры в опытный порядок заполняют примерную анкету, выясняя все проблемные вопросы.

В Пряжинском районе интервьюеры прошли инструктаж по заполнению формализованного опросника и правилам проведения опросов населения. 86 человек стали волонтерами-интервьюерами, которые собрали большую часть массива данных. Кстати, впоследствии именно эти люди, в большинстве своем, и стали главными проводниками и помощниками Фонда в реализации проекта на местах.



Видео-инструкция для волонтеров

И уже в этом можно видеть особую значимость данной технологии, особенно на первых этапах реализации проекта. Параллельно с очным интервьюированием населения, сбор мнений ввелся и по электронному варианту анкеты через онлайн-опрос с использованием сервиса Google Формы. Ссылка на опрос была размещена на сайте Фонда «Мельница» и в социальных сетях.

Структура Социального паспорта

В ходе опроса изучались источники и качество информирования населения поселений о местных событиях, оценивался уровень их социального самочувствия и степень удовлетворенности различными сторонами жизни, измерялся уровень готовности жителей самостоятельно включаться в решение социальных проблем на местах. Социальный паспорт территории представляет собой объединение карт потребностей и общественного потенциала (рисунок 1).

[1] Респондент – житель, с которым ведётся беседа

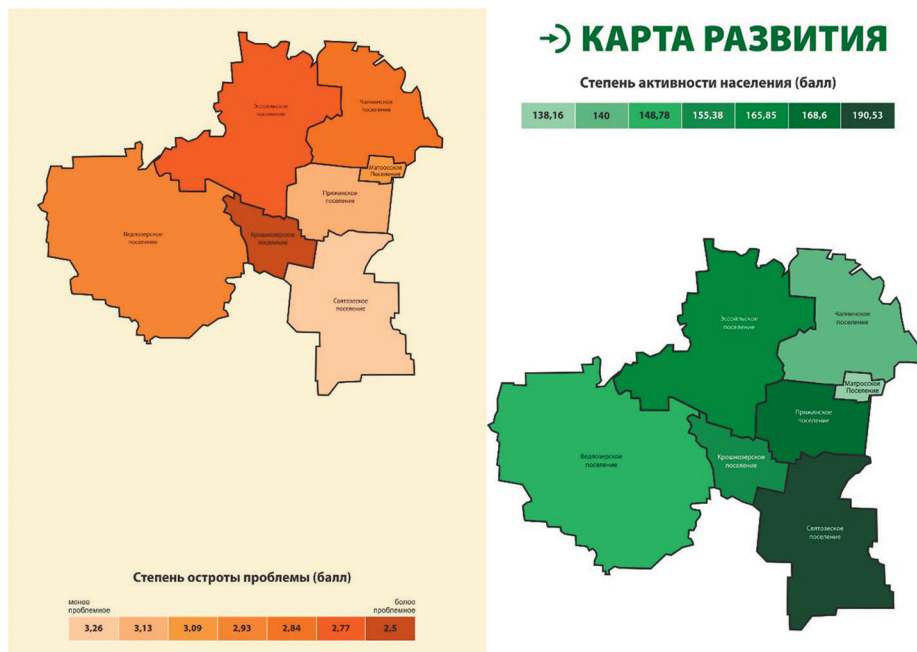


Рисунок 1. Карта проблем и карта развития Социального паспорта

При разработке карты потребностей изучаются оценки социально-экономического состояния территории, социальных сфер, выбранных на этапе создания инструментария, респондентами каждого из территорий, участвующих в исследовании. При анализе выделяются средние значения в каждой из вышеупомянутых сфер с разделением по конкретным населенным пунктам. Степень остроты проблем в поселении рассчитывается из количества баллов, полученных в ходе суммирования средних значений оценок сфер респондентами. Пример распределения ответов представлен на рисунке 2.

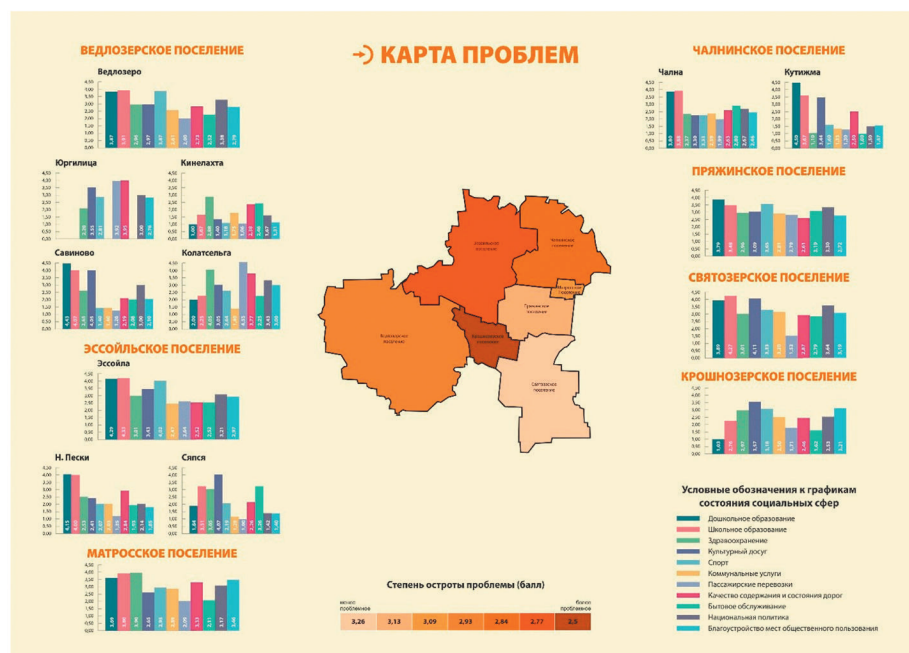


Рисунок 2. Карта проблем Пряжинского района с оценками отраслей по населённым пунктам

Карта общественного потенциала разрабатывается в два этапа. На основе линейного распределения ответов респондентов на вопрос: «Готовы ли вы лично принять участие в решении проблем, стоящих перед вашим населенным пунктом?» рассчитывается степень готовности жителей поселения включиться в решение проблем. Итоговое значение является уровнем потенциала населения. Дополнительно выделяются сферы, в которых уже ведется активная деятельность жителей на основе данных, полученные в ходе первичного анализа исследуемых территорий.

Важным блоком Социального паспорта является определение степени и формы участия в решении социальных проблем сообщества. Жители определяются в готовности тратить своё время или денежные средства на развитие территории. Участники опроса также отмечают, чем они гордятся в своей территории, а эти данные, в свою очередь, становятся пищей для ума организаторов в определении проектов, над которыми они точно захотят работать совместно. В Пряжинском районе инфографика о готовности участия жителей была отображена в отдельном буклете, который представлен на рисунке 3.

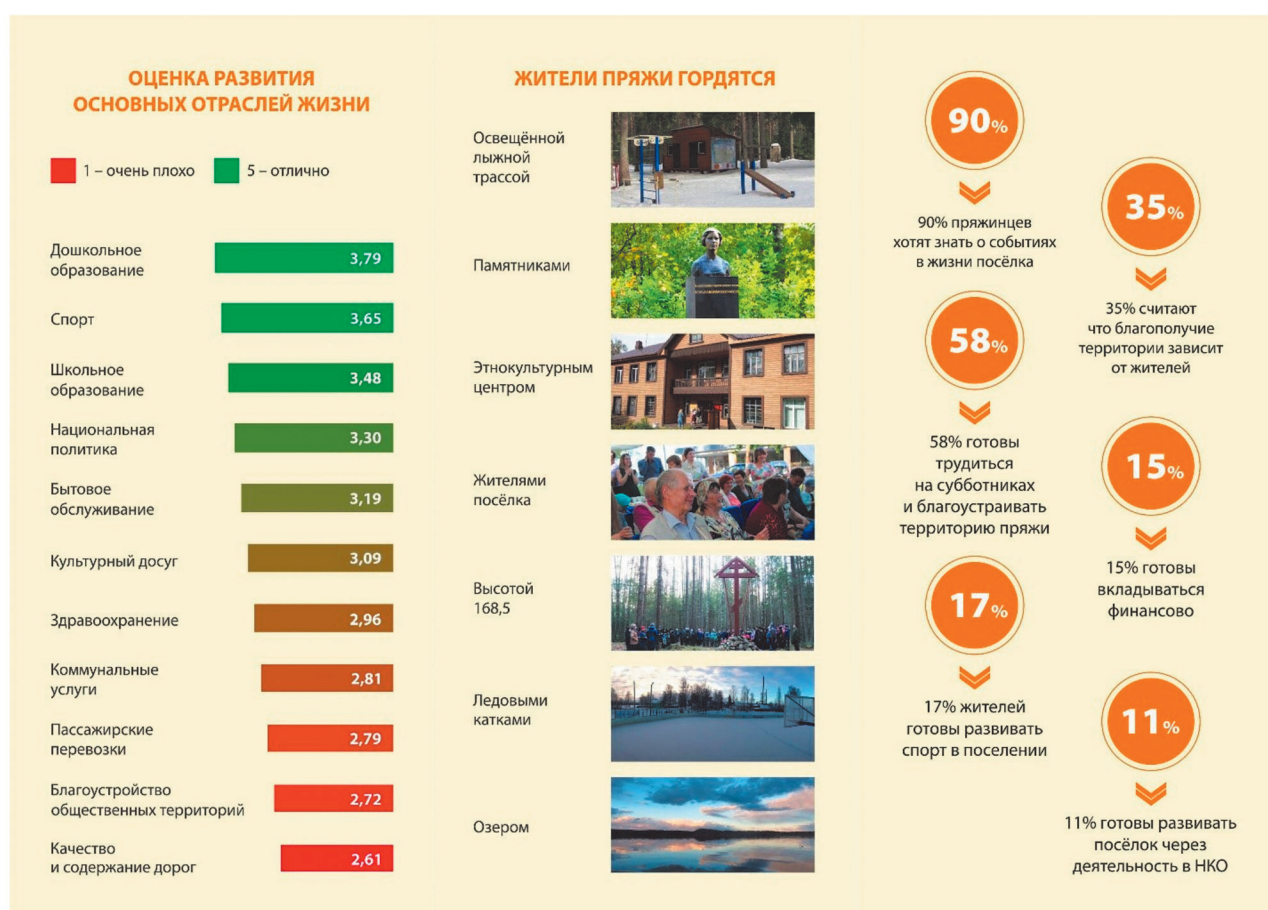


Рисунок 3. Оценка развития основных отраслей в пгт Пряжа и готовность принимать участие в решении социальных задач

Результаты «Социального паспорта» в Пряжинском районе

Безусловно, основной перечень проблем в поселениях Пряжинского района был уже знаком жителям и представителям районной и местной власти. Во многом именно поэтому «Социальный паспорт» стал только первым шагом к выстраиванию доверия между жителями в рамках проекта.

Исследование принесло ряд ценных результатов:

- появилась актуальная информация не только о проблемном поле в территории, но и о точках роста и формах вовлечения населения в позитивную преобразовательную деятельность;
- полученная информация позволила выстроить переговорный блок, где с жителями и представителями органов местного самоуправления подробно разбирались способы решения проблем;
- жители почувствовали себя сопричастными к решению важных социальных задач, а также получили необходимый контекст для планирования своей активности;
- благодаря проведению исследования появилась информация о формах общественной активности, а также лидерах этой активности в территориях. Многие жители на первом этапе подключились просто как участники опроса, но впоследствии приняли участие в мероприятиях для сообщества (сельские сходы, Круги благотворителей);

проведение исследования выступило мощным средством информации о возможностях для реализации гражданских инициатив. В процессе бесед люди узнавали, что они могут подать свои идеи на конкурс мини-грантов, организованный Фондом «Мельница» или публично презентовать свой проект на Круге Благотворителей.

- проведение опроса сформировало позитивное отношение к Фонду как к некоммерческой организации. А так как в состав анкеты были включены вопросы об информированности населения о деятельности некоммерческих организаций,

«Для того, чтобы люди узнали, что можно быть активными, хорошо работает исследование «Социального самочувствия в территориях», потому что это делается не для того, чтобы ответы на вопросы получить, а ради того, чтобы людей вовлечь»

Михайлова Марина,
руководитель
Архангельского Центра
социальных технологий
«Гарант»

и Фонда «Мельница», в частности, удалось определить уровень знакомства и отношение населения к работе общественных объединений.

Качественное проведение первого аналитического этапа позволило организовать прямой диалог на основе свежей информации.

Переговорный блок деятельности. План развития деревни

Информация для самоанализа организации:

38,3% жителей слышали о работе Фонда «Мельница» в 2019 году.

74,1% из них отметили, что отношение к «Мельнице» благоприятное и положительное, 24% имели нейтральное отношение, и у 1% работа Фонда вызывала подозрения

Переговорный блок включает в себя создание условий для открытого диалога между властью, бизнесом, НКО и населением по выработке совместной стратегии развития территории. Каждое поселение района уникально и обладает различным потенциалом. Мероприятия данного блока направлены на обсуждение социальной проблематики территории, обозначенной в карте проблем поселения. Главная цель данного блока – выработка совместных решений по нивелированию выявленных проблем путём разработки плана развития деревни – комплексного документа, включающего в себя потенциальные пути решения социальных проблем с привлечением внешнего финансирования, конкретные социальные проекты, которые в силах реализовать жители и НКО с помощью местных ресурсов при поддержке предприятий. Данная технология используется небольшими населёнными пунктами в Северной Карелии, Финляндии и внедряется силами общественной организации «Сельский образовательный союз», отделение города Йоенсуу.

План развития деревни был реализован в два этапа: проведение сельского схода, где были презентованы результаты исследования «Социальный паспорт территории», а затем формирование плана, где жители самостоятельно фиксировали проблемные ситуации, с которыми необходимо справляться. В Пряжинском районе сельские сходы проходили в формате «Вечера посёлка» или разговора за чаем. Была создана неформальная атмосфера, которая позволяла людям расслабиться и не бояться высказывать своё мнение. Всего во всех встречах приняли участие 170 жителей.

Важным условием проведения сельского схода было участие

представителей органов муниципальной власти, чтобы диалог о проблемном поле шёл с учётом всех возможностей территории. Сход проходит с модератором, который фиксирует два типа проблем:

Разделение проблематики играет важную роль. Все жители понимают, что мы в силах что-то сделать самостоятельно, например, высадить грядки с цветами, обновить детскую площадку, установить нужные информационные стенды, но в то же время, часть острых,

Проблемы территории

Решаемые силами сообщества

Решаемые силами органов власти местного, районного или регионального уровней

финансово-затратных проблем была зафиксирована представителями органов МСУ, которые также принимали участие в сходе.



На сходе жители не только обсудили результаты опроса и обозначили проблемные точки, но и выдвигали свои предложения, часть из которых оформлялась в небольшие проектные инициативы. Участники знали, что впереди планируется проведение вечерних благотворительных мероприятий, которые выступят площадками для поддержки их идей.

Поэтому обсуждение было детальным, с расчётом ресурсов необходимых для реализации. Кроме того, авторы инициатив понимали какие проекты жители будут готовы поддержать своим трудом или финансово, так как в основе разработки лежали материалы Социального паспорта. Так, практически во всех поселениях по результатам опроса жители указали недостаток мест, где можно получать актуальную информацию о событиях в населённых пунктах. Участники сельских сходов, отметив этот момент, предложили три проекта по созданию досок объявлений, как проектов на Круг Благотворителей. Ряд разработанных проектов был масштабнее вечерних благотворительных мероприятий. Проект по решению «мусорной проблемы» и устройству в Пряже площадок для ТБО был вынесен на народное голосование и подан в Программу поддержки местных инициатив республики Карелия от администрации местного поселения. Хоть он и не вошёл в список победителей, активная деятельность и акцент на данной проблеме привели к тому, что в 2021 году все мусорные площадки в Пряже оборудованы современными контейнерами. Серия диалогов в территориях привела к созданию Планов развития деревни для каждого из семи населённых пунктов. План – это документ, который описывает основную социально-экономическую ситуацию населенного пункта и проблемы, которые волнуют жителей с предложенными вариантами решения.

Так, переговорный этап стал отправной точкой к проведению практического этапа проекта по технологии «Живой фандрайзинг».



Практический блок деятельности. Круг Благотворителей

Мы всегда очень вдохновляемся, когда наши идеи и мысли воплощаются в реальности. Именно технология «Живой фандрайзинг» помогла нам поддержать гражданские инициативы территории, зародившиеся благодаря Социальному паспорту и серии сельских сходов.

Технология «Живой фандрайзинг» больше известна в России под названием «Круг Благотворителей» и получила широкое международное признание, как эффективный инструмент благотворительности. Множество организаций, работающих в разных регионах России, проводили Круги Благотворителей. Все они подтверждают что, если чётко придерживаться технологии – успех гарантирован.

Фонд «Мельница» с 2018 года провёл 15 Кругов Благотворителей:

Самый крупный населённый пункт – г. Петрозаводск (270 тысяч человек), ссылка на онлайн-трансляцию доступна при переходе по qr-коду.



Самые небольшие населённые пункты – село Крошнозеро (300 человек), село Святозеро (650 человек) и посёлок Сяпся (300 человек) в Пряжинском районе. Ссылка на отчёты по Кругам 2018-2019 годов.

Общая сумма сбора средств на Кругах Благотворителей составила один миллион триста тысяч рублей.

С самого начала освоения новой технологии команда Фонда «Мельница» рассматривала Круг благотворителей – не столько как эффективный способ сбора денежных средств на конкретные проекты, сколько как реальную возможность для создания объединения единомышленников, повышения уровня межличностного и институционального доверия, веры людей в собственные силы. И это концептуальное видение смысла мероприятия носит принципиальный характер для организаторов мероприятия. В практике Фонда практически все проекты Круга благотворителей нацелены не на помощь людям, попавшим в кризисную жизненную ситуацию, а на формирование устойчивой привычки вносить пожертвования регулярно на решение текущих повседневных проблем

поселения. Важно было добиться, чтобы люди делали не потому, что они несут какую-то ответственность перед другими, а потому что это хорошая и «приятная» привычка. В чем еще виделась команде Фонда «Мельница» особая ценность и преимущество данной технологии перед другими технологиями продвижения благотворительности? Это открытость и публичность всех процедур: открытое обсуждение всех проектов, публичная процедура защиты проектов, открытая финансовая поддержка представленных проектов на самом мероприятии «Круг благотворителей».

Это возможность широкого обсуждения в местном сообществе, что именно хотелось бы изменить в своем социальном пространстве людям. Технология «Круг благотворителей» создает своеобразную «переговорную площадку» для самых разных групп сообщества (властные структуры, бизнес, общественные организации, местные жители) по выработке общих подходов к преобразованию внешнего и внутреннего облика поселения. Круг Благотворителей – это то место, в котором встречаются вместе и Администрация, и бизнес, и рядовые жители поселения, и объединяются ради конкретных общих целей. И еще одно, не менее важное, преимущество – уже после завершения мероприятия возникает потребность в постоянном информировании жителей поселения, как идет реализация проекта, «о том, что происходит, что можно сделать, какие есть возможности, какие есть ресурсы». Когда проект финансируется через закрытую процедуру обычных грантов, то после получения гранта, уже мало кого интересует, что происходит дальше, а при технологии «живого фандрайзинга» процесс объединения местного сообщества продолжается и после того, как деньги на проекты собраны.

«Мы сразу же понимали, что для нас первым приоритетом становится не количество собранных средств, а выращивание доверия у населения, понимания того, что мы сами делаем свою судьбу, вот прямо здесь на месте, и мы в силах это делать... Все понимают в один момент, кто это делает, зачем это делает, как он это делает, и чем ты можешь быть полезен. И присоединяются, и помогают»

**Ефремова Катерина,
руководитель Фонда
«Мельница»**

Один из самых важных результатов Круга благотворителей – создание в территории сообщества людей, вовлеченных в благотворительность, и выстраивание системной работы по поддержке важных социальных инициатив.

«Руководство по организации Круга Благотворителей»
Архангельского Центра социальных технологий «Гарант»



Подробно вся технология Круга описана в методическом материале Архангельского Центра социальных технологий «Гарант», перейти к которому можно пользуясь qr-кодом.



Так как это «народные» деньги конкретных людей, то местное сообщество стремится в определенной степени контролировать процесс последующего расходования этих средств и реализации проектов. Более того, некоторые уже готовы и лично подключиться к проектам по благоустройству территории, кто-то поделится необходимыми материалами, кто-то найдет нужного профессионала, а кто-то отдаст и собственные усилия и время. Потому что в такой технологии проект становится уже общим делом сообщества. А, в конечном счете, у людей рождается вера в собственные силы и ощущение солидарности.

Этапы проведения Круга Благотворителей

Само благотворительное мероприятие выступает своеобразной «вершиной айсберга». Прежде чем провести вечер, необходимо пройти несколько этапов.

- Объявление конкурса мини-грантов для поддержки общественных инициатив определённой территории с условием готовности к публичной презентации и сбору пожертвований на свою идею.
- Формирование экспертного совета из представителей органов власти, предприятий, НКО и активных жителей. Задача Совета – отбор трёх лучших проектных идей для презентации сообществу.
- Подготовка 6-минутных презентаций проектов к благотворительному вечеру – работа с командами проектов.

- Благотворительный вечер – «Круг Благотворителей», где проекты презентуют свои идеи, а представители местного сообщества жертвуют денежные средства на их реализацию.
- Реализация проектов и отчёт перед населением о результатах работы.



Объявление конкурса мини-грантов

На данном этапе объявляется конкурс, в котором могут принять участие НКО и физические лица. Вы сами вправе решить, допускаете ли к конкурсу физических лиц или инициативные группы. Необходимо убедиться, что Ваша организация вправе оказывать благотворительную поддержку, так как все собранные на вечере средства должны быть освоены через счёт организации. На подачу заявок обычно отводится от трёх до четырёх недель. Объявление о конкурсе публикуется заблаговременно. Форма заявки должна быть простой, логичной и понятной. Из практики Фонда «Мельница» стало понятно, что чаще всего заявителями в сельской местности выступают инициативные группы, лидеры которых обладают малым опытом работы с заявками на гранты. Поэтому надо быть готовыми к сопровождению проектных идей и консультированию на этапе подачи.

Экспертный Совет

Этот орган формируется для оценки поступивших на конкурс заявок. В Совет стоит вовлечь представителей администраций, местного бизнеса и жителей-активистов. Благодаря разнообразному составу Совета вы сможете обеспечить прозрачность оценки и учёт разных мнений, а также заручитесь поддержкой для проведения вечера от «лидеров мнений». Члены Совета станут первыми, кто поверит в нужность реализации проекта, они могут стать вашими помощниками в приглашении жителей на вечернее мероприятие. Ряд организаций «опускает» данный этап и отбирает проекты самостоятельно. Вы сами вправе решать, как в вашем сообществе будет удобнее организовать данный процесс.

Подготовка презентаций проектов

Совет отбирает два или три лучших проекта, которые готовятся выступать на благотворительном вечере. Необходимо подготовить достойную презентацию, чтобы гости захотели финансово поддержать инициативу. Презентация может быть подготовлена в различных форматах, в зависимости от тематики проекта. Можно подготовить слайды или сделать целое представление. Главное правило – презентация длится не более 6 минут. Это совсем небольшой промежуток времени, поэтому необходимо тщательно отрепетировать выступление с авторами. Важной частью является не только презентация автора проекта, но и речь посла – человека, который ручается за проект, его реализацию и становится первым благотворителем – с него начинается сбор средств.

Подготовка к проведению «Круга Благотворителей» как культурного мероприятия

Любое мероприятие требует определённой подготовки. Необходимо определить место проведения, пригласить всех гостей, организовать питание и музыкальное сопровождение. Так как в сельской местности гостями становятся все желающие, то программу, место и стиль ведения стоит готовить универсальными.



В сельской местности Круг можно провести в живописном месте на открытом воздухе, заблаговременно установив шатры и посадочные места. Важно сделать место проведения уютным и красивым, тогда гости невольно начнут позитивно относиться к идее вечера. В ряде сельских Кругов Благотворителей инициативные жители сами украшали шатры цветами, чтобы создать атмосферу праздника.

Даже если Круг Благотворителей будет носить открытый характер, нельзя забывать о приглашениях. Лучше использовать именные приглашения, помимо афиши мероприятия.

Важную роль играет создание атмосферы в начале мероприятия, поэтому для гостей стоит организовать фуршет и живую музыку, чтобы они расслабились и почувствовали, что им рады на вечере. Помочь в проведении вам может ведущий, с которым заранее необходимо обсудить сценарий. Профессиональный ведущий сможет сориентироваться на вечере, если вдруг возникнет непредвиденная ситуация и гостей надо будет отвлечь.

Также перед мероприятием необходимо подготовить раздаточные материалы: анкеты, где фиксируются пожертвования, информацию о проектах, ручки. Необходимо продумать все варианты, каким способом

гости смогут внести свои пожертвования по окончании вечера: наличными в ящик, переводом на счёт, ссылкой на сайт с возможностью внести пожертвование.

Круг Благотворителей

Сам вечер проходит от полутора до трёх часов, в зависимости от уровня мотивации публики. Главная задача вечера – создать атмосферу добра, взаимоподдержки и созидания и тем самым собрать необходимые средства для реализации проектов-победителей. Краткий сценарий проведения мероприятия находится в Приложении к данной брошюре.

Реализация проектов

Не менее важный этап – помочь и поддержать авторов в реализации их проектов. Здесь важно соблюсти баланс: не вмешиваться в процесс реализации, но мягко контролировать и поддерживать в сложных ситуациях. Обязательно вести информационную кампанию о реализации проектов, чтобы жители, которые поддержали проекты финансово, видели процесс и положительные результаты. С каждым проектом важно заключить договор, чтобы обезопасить организацию и авторов. Сразу необходимо познакомить с формами отчётов, которые сдаются на финише проектов. Когда все проекты реализованы – подготавливается отчёт организации и размещается в публичном пространстве, желательно на официальном сайте.

Круг Благотворителей обладает волшебным эффектом объединения людей ради добрых дел. Гости вечера не только становятся благотворителями, но и разделяют ответственность за результаты поддержанных проектов. Также, Круг Благотворителей значительно стимулирует общественную активность. Жители начинают относиться к народным инициативам доверительно и не боятся предлагать свои идеи на будущее.

Заключение

«Социальный Паспорт территории», «План развития деревни» и «Круг Благотворителей» гармонично дополнили друг друга в работе с гражданской инициативой. Каждая из этих технологий реализуется и самостоятельно, в зависимости от «повестки», которая задана сообществом. Конечно, успех реализации любой технологии зависит от множества факторов:

– от команды и слаженности её работы. Команда, в которой будут люди, с одной стороны, обладающие необходимыми профессиональными и коммуникативными компетенциями, а с другой стороны, «горящие» и умеющие «зажигать» других. Конечно, не стоит сбрасывать со счета и важную роль лидера в команде. Лидер сплачивает и объединяет, вдохновляет и ведет за собой. Любому сообществу нужен лидер. Везде и всегда в сельских территориях общественная активность кипит вокруг одного-двух человек, всегда есть кто-то «центральной», который как магнит притягивает к себе других;

– от готовности к изменениям как со стороны сообщества, так и со стороны команды. Наверное, сложно представить себе успешное проведение Круга благотворителей в поселении, где между людьми заметно серьезное расслоение, где люди активно конфликтуют друг с другом, не хотят договариваться и вообще не готовы на данный момент обсуждать проблемы и слышать друг друга. Трудно провести успешное интервьюирование жителей и получить от них достоверную информацию, если в местном сообществе отсутствует необходимый для этого минимальный уровень межличностного и институционального доверия;

– от уровня доверия в сообществе. Доверием местного сообщества однозначно должна пользоваться и та общественная организация или инициативная структура, которая будет внедрять социальную технологию. Обладать известностью и определенным авторитетом, другими словами – иметь положительную репутацию;

– от понимания ключевой концепции деятельности. Общее понимание, зачем мы это делаем – очень важная часть процесса. Она даёт согласованность действий, готовность к рискам и спокойствие в реализации инициативы или технологии.

Также важно учитывать необходимость адаптации социальной технологии под своё сообщество и особенности ее реализации. Вносить изменения в процесс нужно бережно, понимая на что влияют все этапы реализации;

– от следования алгоритму технологии. Чем детальнее и яснее прописан авторами социальной технологии ее алгоритм, тем легче освоить ее другим организациям и применить в местном сообществе с нужным результатом;

– от наличия надёжных партнёров как внутри местного сообщества, так и за его пределами: понимающая и заинтересованная местная Администрация, местные активисты и волонтеры, без помощи которых трудно себе представить реализацию любого проекта на местах. Конечно, существенно повышает шансы организации на успех и наличие надежных партнеров на других территориях. Они подскажут, проконсультируют, поделятся своим опытом и другими ресурсами.

Безусловно, огромную значимость имеет и практический опыт реализации. Именно он даёт уверенность в своих силах и помогает укреплять все вышеперечисленные факторы.

Так, благодаря слаженным и продуманным действиям, в рамках связки социальных технологий, удаётся укреплять ростки общественной активности, придавать им форму, поддерживать первые шаги их развития как локальных центров местных сообществ. Жители становятся более уверенными в своих силах, в поддержке со стороны сообщества и не боятся реализовывать более смелые идеи, а организация, претворяющая социальные технологии в жизнь, накапливает компетенции и опыт.

Фонд «Мельница» как центр активизации общественных инициатив в сельском сообществе

Фонд содействия развитию гражданских инициатив Пряжинского района «Мельница» работает по модели Фонда местного сообщества с 2014 года. Фонд – это «организация-копилка» денежных, административных, организационных и человеческих ресурсов местного сообщества – Пряжинского района для поддержки гражданских инициатив.



Ф – возможность приведения в действия позитивных социальных изменений силами местных жителей
Ф – это возможность развития социального предпринимательства
Ф – возможность объединения ресурсов для решения социально-значимых задач

Структура управления в Фонде:

1. Совет – высший орган управления Фондом. Принимает основные решения касательно деятельности Фонда.
2. Исполнительный директор – управляющий Фонда.
3. Попечительский совет – контрольный орган Фонда, члены которого могут вносить предложения по развитию Фонда.

Миссия Фонда: Создание условий для повышения качества жизни в сельской местности, путём объединения усилий НКО, власти и бизнеса Пряжинского района.

Основные принципы деятельности:

1. Доброжелательность к каждому жителю и общественной организации Пряжинского района.
2. Гибкость в работе с общественными инициативами.
3. Объективность в оценке востребованности общественных инициатив.

За семь лет своей деятельности Фонд местных инициатив Пряжинского района «Мельница» апробировал множество различных социальных технологий активизации гражданской активности и развитию

филантропии в местных сообществах.

Конечно, далеко не все из них можно назвать в полной мере социальной технологией, то есть четко разработанным алгоритмом решения конкретных социальных задач в территории, «совокупностью методов и приемов, направленных на преобразование социального объекта». Иногда речь идет, скорее, о разнообразных социальных практиках, а не о строгих и выверенных технологиях. Среди наиболее значимых социальных практик и технологий развития местных сообществ, которые успешно апробировались Фондом «Мельница» для реализации своих институциональных задач, можно назвать следующие:

- проведение конкурсов социальных мини-проектов, конкурс мини-грантов,
- практики вовлечения местных жителей в благотворительность через организацию «Доброй кухни Мельницы», создание социальных «барахолок»,
- технология живого фандрайзинга и «Круг благотворителей»,
- технология «Социальный паспорт территории»,
- технология социального проектирования - сельский сход «План развития деревни»,
- технология «Малым территориям – большое будущее»,
- практика организации Премии общественного признания «Добродетель» путём выдвижения номинантов и народного голосования,
- проведение благотворительного хоккейного турнира «Ледокол», спортивного турнира «Движок» в рамках программы «Спорт-село», направленной на развитие сельского спорта,
- практика «Проектных ужинов».

Приложение. Краткий сценарий Круга Благотворителей

Вводная часть – 20-30 минут. Вы встречаете гостей в подготовленном уютном месте. Все проходят регистрацию и получают раздаточные материалы (информация о проектах, анкета, где фиксируются пожертвования). Гости наслаждаются живой музыкой и фуршетом. Такое ненавязчивое начало помогает расслабиться или, если кто-то опаздывает, не чувствовать себя неудобно. После ведущий приглашает гостей занять место в зале.

Презентации проектов – 20-30 минут. Проекты презентуются друг за другом, по 6 минут каждый. После презентации выделяется время, чтобы задать вопросы автору. После всех презентаций авторы проектов уходят и не присутствуют во время сбора средств. Ведущий помогает «оживить» переходы между презентациями и задать все волнующие вопросы. В практике Фонда «Мельница» закрепилось ведение трансляции с презентации каждого проекта, чтобы как можно больше жителей узнали о народных идеях. Вместо авторов остаются послы – защитники проектов. С них начинается сбор средств.

Сбор средств. Начало сбора средств – это краткая речь Посла проекта. В своём выступлении он поручается за реализацию проекта и вносит первое пожертвование. Все пожертвования вносятся только на словах и фиксируются в анкетах, которые выдаются на регистрации. Также, пожертвования отображаются на экране. Для этого один из волонтеров вносит озвученную сумму в форму, которая настроена заранее. Все гости могут видеть, как идёт сбор и растёт столбик «собранной суммы». Если человек хочет пожертвовать на проект, он просто поднимает руку и озвучивает сумму. В «классическом» сценарии гостям выдаются номера, таким образом фиксируется число пожертвований от каждого номера, но в селе номера не практикуются, так как абсолютное большинство знакомы друг с другом и происходит естественный контроль. Для стимулирования сбора средств можно вводить условия. Условия формулируются исходя из тематики проекта, а иногда и просто шуточные: «Я пожертвую 500 рублей, если все, кому нравится платье ведущей, поддержит меня по 50 рублей». Чаще всего, простые и необременительные условия поддерживают многие в зале и тем самым практически удваивают, а иногда и утраивают пожертвование. Средства собираются на проекты друг за другом. Тут необходимо чувствовать момент, когда стоит перейти к следующему. Если средства собраны не до конца, или чувствуется, что можно собрать ещё, – возвращаетесь к первому проекту, напоминаете о нём и спрашиваете, вдруг кто-то ещё хочет поддержать? Часто второй круг сбора приносит немало средств. Когда все суммы собраны, или вы чувствуете, что пора остановиться, вы зовёте авторов проектов и презентуете им результат. Обязательно поблагодарите всех участников вечера.



Создано при поддержке



**ФОНД
ПРЕЗИДЕНТСКИХ
ГРАНТОВ**

**БЛАГОТВОРИТЕЛЬНЫЙ
ФОНД РАЗВИТИЯ
ФИЛАНТРОПИИ**

Признан российским юридическим лицом,
выполняющим функции иностранного агента