



# ПОСЕЛОК ЧАЛНА

## **Чалнинское сельское поселение. Результаты исследования «Социальный Паспорт территории 2019-2022 годов»**

В рамках проекта «Радиус Доверия», реализуемого Фондом «Мельница» в 2018-2019 годах, начал разрабатываться системный подход к развитию социальной активности в районе. Используя востребованный ресурс – обсуждения проблем территории с привлечением широких масс населения и вовлечение их в разработку социальных проектов, фонд ведет планомерную работу с активными жителями, выявляет лидеров, развивает компетенции местных жителей в сфере разработки социальных проектов. В 2022-2023 году команда Фонда продолжила работу по исследованию потребностей населения, степени их готовности к объединению усилий для развития родных территорий и сообществ в рамках проекта «Радиус Доверия. Расширяем границы». Кроме того, в проекте проводилась образовательная деятельность для лидеров изменений в территориях не только Пряжинского района, но и других районов республики и регионов РФ: Стажировки для общественных активистов и НКО «Формы и практики работы с сообществами в сельской местности», Школа Общественного активиста, серия просветительских семинаров. Как и в 2019 году, поселения могли провести у себя Круг Благотворителей – вечернее благотворительное мероприятие в поддержку инициатив жителей, как этап практической поддержки социальных проектов. Данная аналитическая записка представляет собой анализ основных изменений в оценках основных отраслей жизнедеятельности жителей Чалнинского поселения, которые произошли за три года. Главная цель исследования – показать тенденции изменений отношений и предложить рекомендации для использования в практической деятельности Администрации Чалнинского сельского поселения, Администрации Пряжинского национального муниципального района, муниципальных организациям территории, инициативным группам, заинтересованным предпринимателям, ТОС и НКО территории.

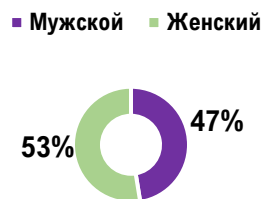
### **Структура отчёта:**

- **Общее описание исследования**
- **Информированность граждан**
- **Оценка развития направлений социальной сферы**
- **Уровень общественной активности**
- **Заключение и рекомендации**

## ОБЩЕЕ ОПИСАНИЕ ИССЛЕДОВАНИЯ

Исследование Социальный Паспорт Пряжинского района проходит в территории района второй раз. Впервые оно состоялось в 2019 году, когда были опрошены 1210 жителей поселений района. В 2023 году удалось опросить 897 жителей

### Распределение по половому признаку



района. Так как целью исследования является анализ динамики изменения оценок, то выборку исследования можно считать репрезентативной. В 2022 году опрос проходил несколькими

Диаграмма №1.

Возрастная группа	% опрошенных
18-24	3,6
25-34	20,4
35-44	42,3
45-54	19,0
55-64	8,0
Старше 65	6,6

количественными методами исследования: стандартизированное интервью, анкетирование. Сбор данных происходил волонтерскими силами путём доступной выборки. Так как период сбора анкет и опросников совпал с объявлением частичной мобилизации, вся команда исследователей попала в затруднительное положение, ведь приоритетность событий

Таблица №1.

изменилась: те, кто откликнулся помочь с опросом жителей - не смогли подключиться. В процессе опроса в 2022 году мы получили гораздо больше отказов от участия в исследовании, нежели чем в 2019 году. Всё это привело нас к необходимости урезать выборочную совокупность – мы опросили меньше жителей старше 65 лет, чем это было запланировано.

В Чалнинском поселении в опросе приняли участие 137 жителей, из них 53% - женщины и 47% - мужчины. Данное распределение по половому признаку не имеет смещения выборки относительно численности населения по данным КарелияСтат (01.01.2022 года). Распределение по возрастному признаку представлено в таблице №1.

74,5% состоят в браке, 7,3% отметили, что разведены, 9,5% - холосты, не замужем. У 87,6% опрошенных есть дети, из которых 23,4% - многодетные.

### Финансовое благополучие

- Денег достаточно для благополучной жизни, можем позволить себе новый транспорт или недвижимость
- В целом, денег хватает на все основные нужды и остаётся, чтобы отдохнуть
- Денег хватает ровно на повседневную жизнь (еда, транспорт, коммуналка)
- Денег не хватает даже на повседневные нужды
- Денег катастрофически не хватает

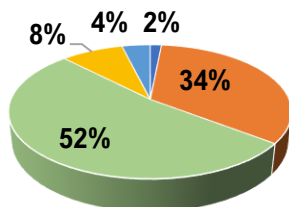


Диаграмма №2.  
Данные  
представлены в %

сотрудниками коммерческого предприятия или сами занимаются предпринимательством. 13,9% - жители пенсионного возраста, 2,9% отметили, что являются безработными.

19% опрошенных имеют неполное среднее или среднее общее образование, 50,4% окончили колледж, техникум или начинали учиться в высшем учебном заведении, но не завершили. 30,7% жителей имеют высшее или более двух высших образований. По роду профессиональной деятельности, лидерами стали сотрудники бюджетных организаций – 35,8%. Треть опрошенных являются

Половина населения посёлка Чална отметили, что финансовых средств хватает только на самое необходимое (52%) – распределение ответов представлено на диаграмме №2. Более высоко оценили своё благополучие 36% опрошенных, 12% населения денег не хватает даже на повседневные нужды, либо катастрофически недостаточно.

## ИНФОРМИРОВАННОСТЬ ГРАЖДАН, УДОВЛЕТВОРЁННОСТЬ КАЧЕСТВОМ И ДОСТУПНОСТЬЮ ИНФОРМАЦИИ

Информированность населения о процессах, происходящих в Чалнинском поселении, оценивалась по трем критериям – источники информации о событиях и возможностях в поселении, оценка качества информации и степень заинтересованности в получении данной информации.

Степень интереса к информации о событиях и мероприятиях представлена на диаграмме №3 в сравнении с данными 2019 года. Видно, что ответы жителей в 2019 и 2023 годах совпадают практически полностью.

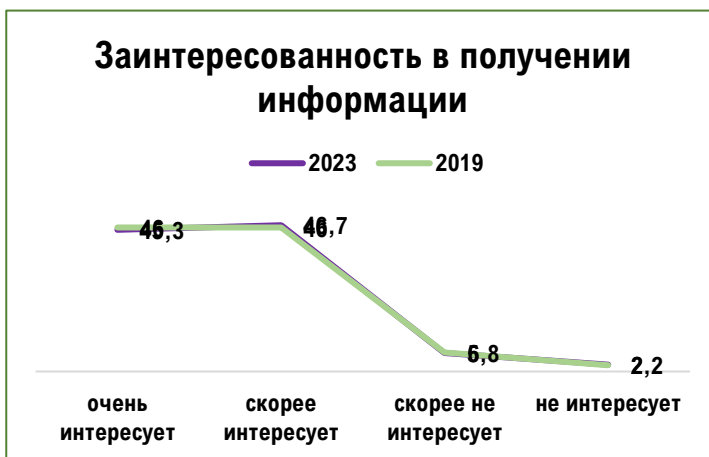


Диаграмма №3.  
Данные представлены в %

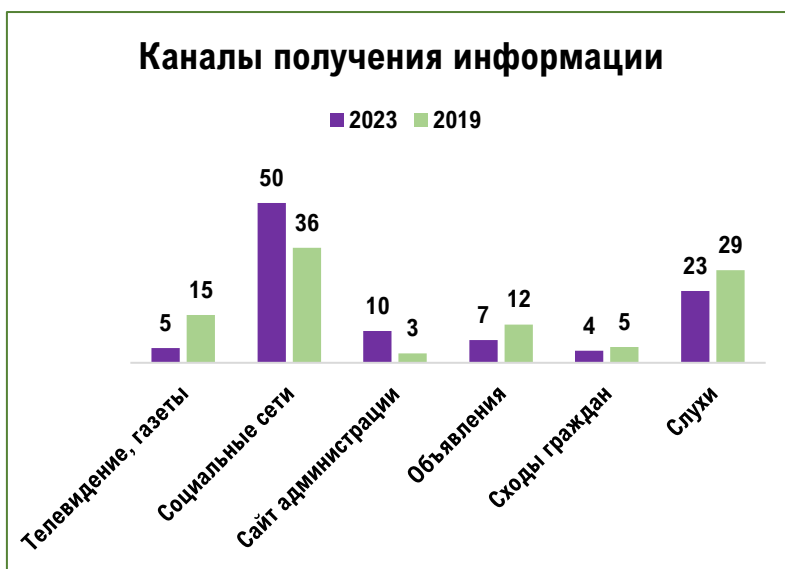
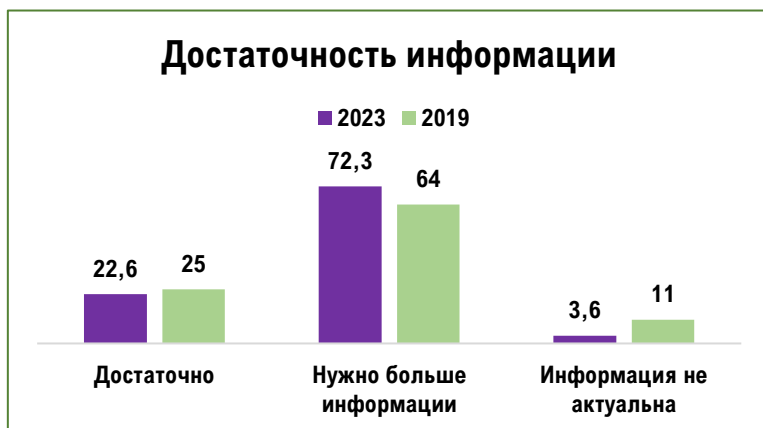


Диаграмма №4.  
Данные представлены в %

ВКонтакте. Если обратить внимание на Диаграмму №4, то можно заметить, что доля жителей, получающих информацию из Соцсетей, выросла на 14% и охватила половину населения. «Сарафанное радио» занимает одно из ведущих мест в списке каналов получения информации – 23% населения посёлка получают информацию из слухов. Третье место по популярности занимает посещение

сайта администрации для получения информации о событиях в посёлке – 10% жителей обращаются к данному ресурсу. Потеряли в своих позициях телевидение и газеты.

Почти четверть жителей посёлка Чална ответили, что имеющейся информации о жизни в посёлке достаточно (диаграмма №5). В отличие от других поселений, у жителей Чалны заинтересованность в получении большей информации возросла с 64% в 2019 году до 72,3% в 2023 году. Процент тех,



кто отметил неактуальность, информации снизился на 7,4%.

**Диаграмма №5.  
Данные  
представлены в %**

## ОЦЕНКА РАЗВИТИЯ НАПРАВЛЕНИЙ СОЦИАЛЬНОЙ СФЕРЫ

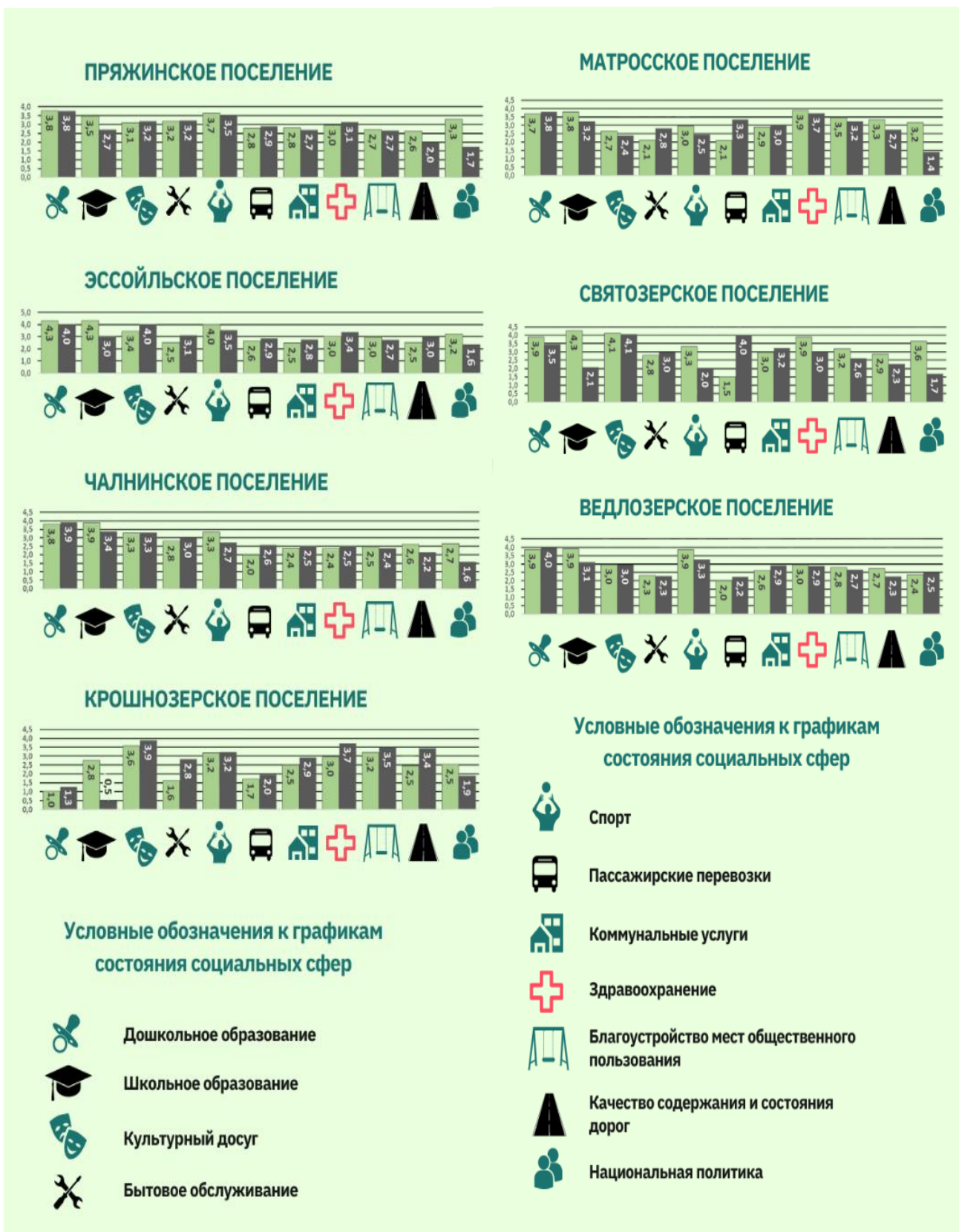


Рисунок «Оценка развития направлений социальной сферы»: светло-зелёный – 2019 год, серый – 2023 год. Данные представлены в виде оценок по 5-балльной шкале

На рисунках представлены оценки основных отраслей жизнедеятельности в поселениях Пряжинского района.

Остановимся подробнее на оценках жителей Чалнинского поселения.

На диаграмме №6 представлено сравнение оценок жителей в 2019 и в 2022 годах.

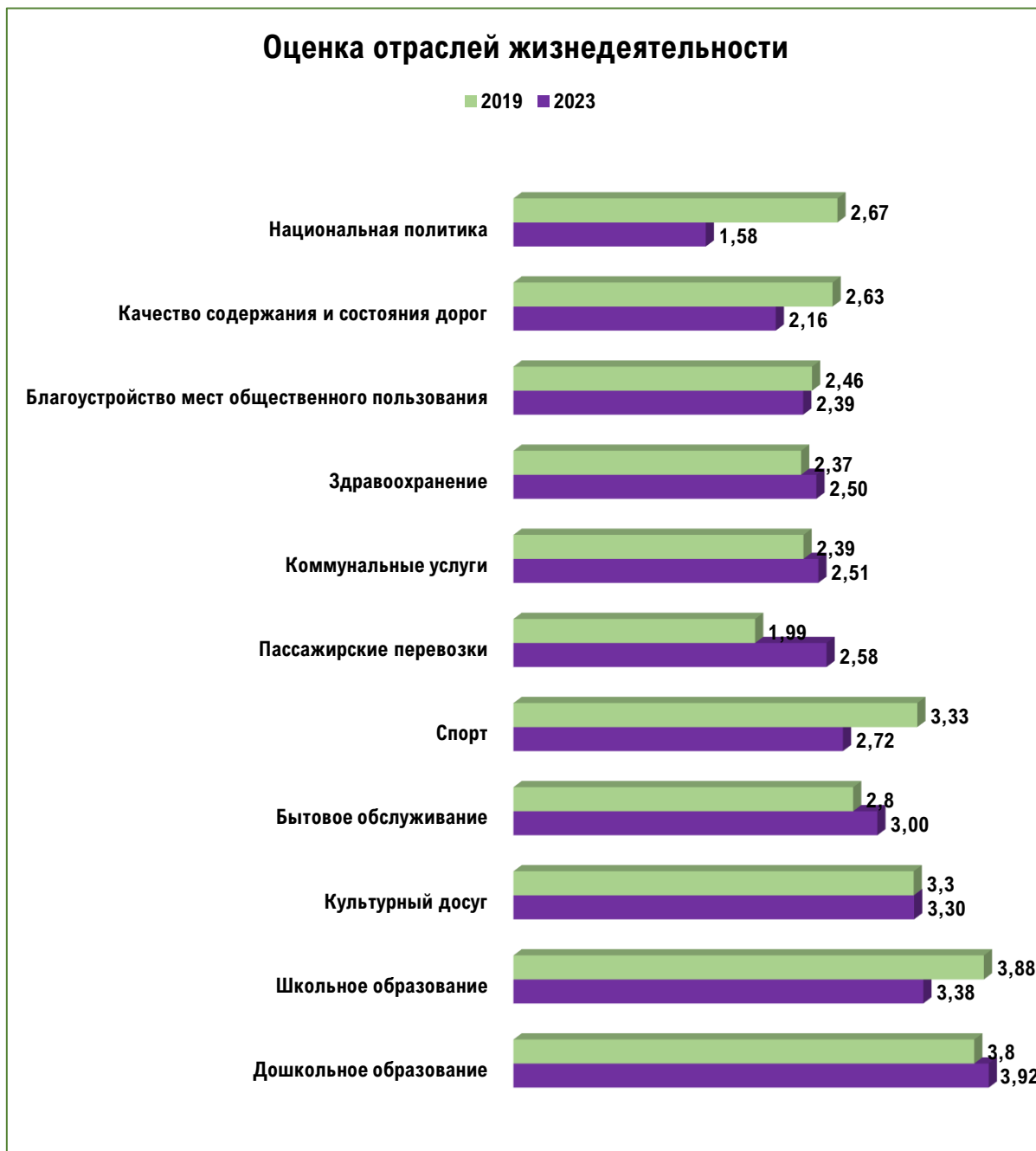


Диаграмма №6. Данные представлены в виде оценки по 5-балльной шкале



Анализ диаграммы даёт нам понять, что по пяти направлениям жизнедеятельности оценки возросли, но рост незначительный:

- Пассажирские перевозки: с 1,99 до 2,58 баллов из 5

Небольшое повышение:

- Дошкольное образование: с 3,8 до 3,92

- Бытовое обслуживание: с 2,8 до 3,0

- Коммунальные услуги: с 2,39 до 2,51

- Здравоохранение: с 2,37 до 2,50

Фактически, заметное изменение оценки в лучшую сторону произошло только у направления «Пассажирские перевозки». В первую очередь это связано с появлением полноценного автовокзала в пгт Пряжа, которое нормализовало транспортную логистику в Пряжинском районе в целом. При этом оценка всё равно остаётся крайне низкой.

По всем остальным показателям оценки снизились. В опросе 2022 года заметна тенденция снижения оценок у сферы «Национальная политика» в большинстве поселений Пряжинского района. Мы предполагаем, что она оценивалась жителями не с точки зрения сохранения и развития традиционной культуры коренных народов и межнациональных отношений в территории, а с точки зрения общего контекста ситуации 2022 года. Поэтому оценку, поставленную данной сфере, не стоит считать актуальной.

В целом, оценки основных сфер жизнедеятельности находятся на низком уровне. Максимальную оценку получила сфера дошкольного образования, как и в 2019 году. Наиболее низкие оценки получили: качество состояния и содержания дорог, здравоохранение и коммунальные услуги. Наибольший шаг снижения оценки заметен в сферах:

- спорта: с 3,33 до 2,73 баллов из 5

- качества состояния и содержания дорог: с 2,63 до 2,16

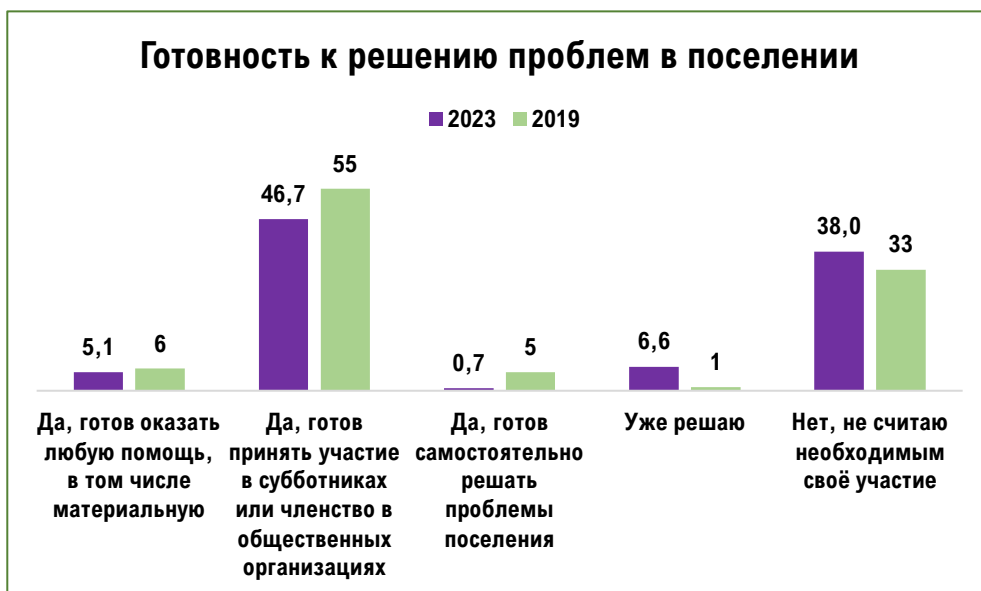
При переходе к вопросам о том, что жители готовы сделать самостоятельно для решения проблем в поселении, мы просили их оценить работу местной администрации, с целью понимания уровня доверия к органам местного самоуправления. За четыре года оценка работы администрации

Чалнинского поселения сильно снизилась – всего 13,9% жителей положительно оценили работу, что отражено на диаграмме №7. Более половины опрошенных дали отрицательные оценки.



Диаграмма №7. Данные представлены в %

## УРОВЕНЬ ОБЩЕСТВЕННОЙ АКТИВНОСТИ



Социальная активность территории рассчитывалась на основе ответов на вопрос о готовности участвовать в решении проблем территории.

Диаграмма №8. Данные представлены в %

Степень социальной активности населения Чалнинского поселения осталась по-прежнему на невысоком уровне за четыре года. Число тех, кто отметил свою неготовность принимать участие в решении проблем посёлка, выросло на 5% (с 33% в 2019 до 38% в 2023). Снизилось число тех, кто

выразил готовность помогать своим трудом. Число тех, кто готов оказать любую помощь, в том числе и финансовую, сохраняется в пределах 5% населения.



**Рисунок «Динамика показателей активности населения в Чалнинском поселении»**

Как и в 2019 году Чалнинское поселение занимает 6 место по уровню общественной активности в Пряжинском районе, который измерялся, исходя из суммы ответов граждан, в соответствии с разным коэффициентом степени их участия.

Рассмотрим изменения в других показателях уровня социальной активности населения, которые отражены на рисунке «Динамика показателей активности населения в Чалнинском поселении».

Половина жителей посёлка Чална считает, что благополучие в территории зависит от каждого жителя и населения в целом (58% в 2019 году и 49% в 2023 году). Возросло число тех, кто считает, что благополучие в поселении зависит от органов местной власти (с 12% до 28%).

Как и во многих других поселениях Пряжинского района, видно снижение числа тех, кто готовы трудиться на субботниках и благоустраивать

поселение: с 56% жителей, которые выразили готовность в 2019 году до 44% населения в 2023 году. Одним из объяснений может быть большое число проектов, реализованных в 2018–2023 годах в территории Пряжинского района,

где жителей вовлекали трудовым участием, что привело к определённой усталости населения от общественной нагрузки. Численность населения, готового к финансовому вкладу, увеличилась в Чалнинском поселении - 6% населения были готовы вкладываться финансово в 2019 году, а в 2023 году данный показатель уже 14%.

В Чалнинском поселении 16% населения готовы развивать родное место через территориальное общественное самоуправление, а также виден небольшой рост тех, кто готовы оказывать помощь в развитии родных мест через некоммерческие организации (с 14% до 20%). Вырос процент тех, кто готов помогать в реализации проектов, связанных с развитием спорта: с 21% до 28%. Данная тенденция характерна для большинства поселений района.

## **ЗАКЛЮЧЕНИЕ**

В качестве заключения отметим, что Чалнинское сельское поселение выделяется относительно низким уровнем оценок всех сфер, обеспечивающих комфортное проживание жителей. Важно выделить, что на первых местах среди актуальных проблем территории зафиксированы: качество состояния и содержания дорог, здравоохранение и коммунальные услуги. Хотя оценки всех сфер жизни не достигли «четвёрки» по 5-балльной шкале.

Уровень активности жителей посёлка Чална остаётся на прежнем уровне в сравнении с 2019 годом. В планировании деятельности по реализации общественных проектов стоит учесть, что заметно снижение доли тех, кто готов вкладываться своим трудом и финансами. При этом 16% жителей готовы участвовать в работе ТОС. Как и в большинстве других поселений, жители охотнее присоединятся к общественным проектам спортивной направленности.

Администрации местного самоуправления необходимо обратить внимание на свою репутацию у населения – положительная оценка деятельности в 2023 году существенно снизилась относительно 2019 года. При этом, стоит учесть относительно высокий уровень готовности населения к сотрудничеству – это серьёзный ресурс в решении локальных проблем территории.