



Эсsoйлское сельское поселение Пряжинского района

Эссойльское сельское поселение. Результаты исследования «Социальный Паспорт территории 2019–2022 годов»

В рамках проекта «Радиус Доверия», реализуемого Фондом «Мельница» в 2018-2019 годах, начал разрабатываться системный подход к развитию социальной активности в районе. Используя востребованный ресурс – обсуждения проблем территории с привлечением широких масс населения и вовлечение их в разработку социальных проектов, фонд ведет планомерную работу с активными жителями, выявляет лидеров, развивает компетенции местных жителей в сфере разработки социальных проектов. В 2022 году команда Фонда продолжила работу по исследованию потребностей населения, степени их готовности к объединению усилий для развития родных территорий и сообществ в рамках проекта «Радиус Доверия. Расширяем границы». Кроме того, в проекте проводится образовательная деятельность для лидеров изменений в территориях не только Пряжинского района, но и других районов республики и регионов РФ: Стажировки для общественных активистов и НКО «Формы и практики работы с сообществами в сельской местности», Школа Общественного активиста, серия просветительских семинаров. Как и в 2019 году, поселения могут провести у себя Круг Благотворителей – вечернее благотворительное мероприятие в поддержку инициатив жителей, как этап практической поддержки социальных проектов. Данная аналитическая записка представляет собой анализ основных изменений в оценках основных отраслей жизнедеятельности жителей пгт Пряжа, которые произошли за три года. Главная цель исследования – показать тенденции изменений отношений и предложить рекомендации для использования в практической деятельности Администрации Эссойльского сельского поселения, Администрации Пряжинского национального муниципального района, муниципальных организациям территории, инициативных групп и некоммерческих организаций.

Структура отчёта:

- **Общее описание исследования**
- **Информированность граждан, удовлетворённость качеством и доступностью информации**
- **Оценка развития направлений социальной сферы**
- **Уровень общественной активности**
- **Заключение и рекомендации**

ОБЩЕЕ ОПИСАНИЕ ИССЛЕДОВАНИЯ

Исследование Социальный Паспорт Пряжинского района проходит в территории района второй раз. Впервые оно состоялось в 2019 году,

Распределение по половому признаку



Диаграмма №1.

когда были опрошены 1210 жителей поселений района. В 2023 году удалось опросить 897 жителей района. Так как

целью исследования является анализ динамики изменения оценок, то выборку исследования можно считать репрезентативной. В 2022 году опрос проходил

Возрастная группа	% опрошенных
18-24	9,5
25-34	10,1
35-44	24
45-54	21,2
55-64	19,6
Старше 65	15,6

несколькими количественными методами исследования: стандартизированное интервью, анкетирование. Сбор данных происходил волонтерскими силами путём опроса доступной выборки. Так как период сбора анкет и опросников совпал с объявлением частичной мобилизации, вся команда исследователей попала в затруднительное положение, ведь

Таблица №1.

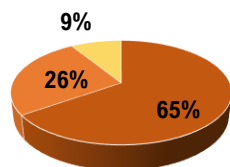
приоритетность событий изменилась: те, кто откликнулся помочь с опросом жителей - не смогли подключиться. В процессе опроса в 2022 году мы получили гораздо больше отказов от участия в исследовании, нежели чем в 2019 году. Всё это привело нас к необходимости урезать выборочную совокупность – мы опросили меньше жителей старше 65 лет, чем это было запланировано.

В Эссойльском поселении в опросе приняли участие 179 жителей, из них 61% - женщины и 31% - мужчины. Данное распределение по половому признаку имеет допустимый сдвиг выборки (до 3%) в сторону женского пола. Распределение по возрастному признаку представлено в таблице №1. Самая большая возрастная группа населения представлена средним возрастом: от 35 лет до 64.

67,6% состоят в браке, 4,5% отметили, что разведены, 15,6% - холосты, не замужем. У 80% опрошенных есть дети, из которых 16,2% - многодетные.

Финансовое благополучие

- Денег хватает ровно на повседневную жизнь (еда, транспорт, коммуналка)
- В целом, денег хватает на все основные нужды и остаётся, чтобы отдохнуть
- Денег не хватает на повседневные нужды



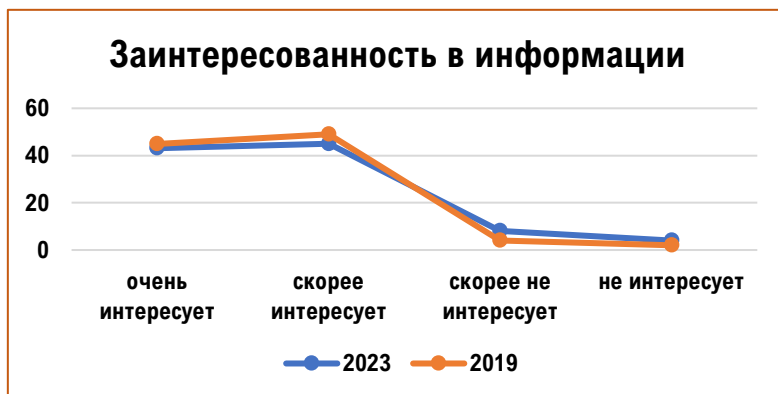
19% опрошенных имеют неполное среднее или среднее общее образование, 50,8% окончили колледж, техникум или начинали учиться в высшем учебном заведении, но не завершили. 30,2%

Диаграмма №2.
Данные
представлены в %

жителей имеют одно или более высших образования. По роду профессиональной деятельности лидируют пенсионеры. 29% отметили, что работают в муниципальных организациях, 3,9% имеют свой бизнес, а 18% работают в коммерческих организациях.

Большая часть населения Эссойльского поселения отмечает, что средств хватает только на повседневную жизнь – распределение ответов представлено на диаграмме №2. Четверть опрошенных ответили, что в целом средств достаточно для благополучной жизни. Почти десятая часть опрошенных испытывает недостаток средств даже на самые необходимые нужды.

ИНФОРМИРОВАННОСТЬ ГРАЖДАН, УДОВЛЕТВОРЁННОСТЬ КАЧЕСТВОМ И ДОСТУПНОСТЬЮ ИНФОРМАЦИИ



Информированность населения о процессах, происходящих в Эссойльском поселении, оценивалась по трем критериям – источники информации о событиях и

Диаграмма №3. Данные представлены в %

возможностях в поселении, оценка качества информации и степень заинтересованности в получении данной информации.



Диаграмма №4. Данные представлены в %

варианты «скорее не интересуется» и «не интересуется».

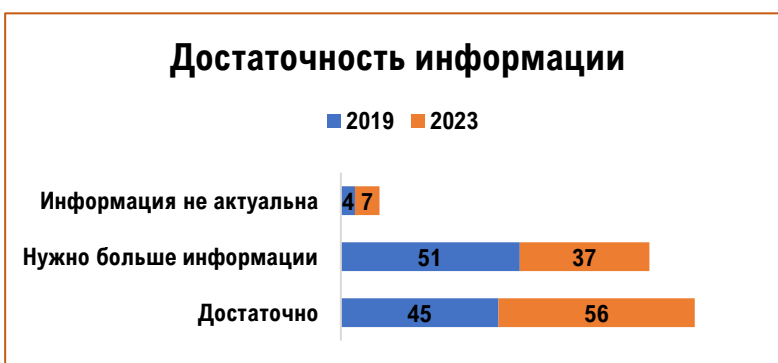


Диаграмма №5. Данные представлены в %

Как и в 2019 году, основным каналом получения информации о событиях в территории выступают социальные сети. Лидирует социальная сеть

ВКонтакте. Если обратить внимание на Диаграмму №4, то можно заметить, что доля жителей, получающих информацию из Соцсетей выросла на 10% и

охватила больше трети населения. «Сарафанное радио» потеряло свои позиции на 12% – 15% населения посёлка получают информацию из слухов. Потеряли в своих позициях телевидение, газеты и объявления на стендах. Но, так как в 2022 году нам удалось опросить гораздо меньшее количество жителей старше 65 лет, мы не можем сделать достоверный вывод. Так как именно представители «серебряного возраста» чаще обращаются к доскам объявлений во время прогулок. Наиболее официальные каналы информирования населения в Эссойле по-прежнему занимают заключительные позиции. Вырос показатель обращения на сайт Администрации, но есть предположение, что участники опроса имеют в виду группу в социальных сетях.

Заметно изменился запрос на информацию – данные представлены в диаграмме №5. Число тех, кто нуждается в большей информации о событиях и мероприятиях в поселении снизился на 14%, что может говорить нам о двух предположениях: жители получают достаточно информации из имеющихся каналов, либо люди в целом устали от информационных потоков, тем более в условиях быстро изменяющихся условий 2022 года.

ОЦЕНКА РАЗВИТИЯ НАПРАВЛЕНИЙ СОЦИАЛЬНОЙ СФЕРЫ

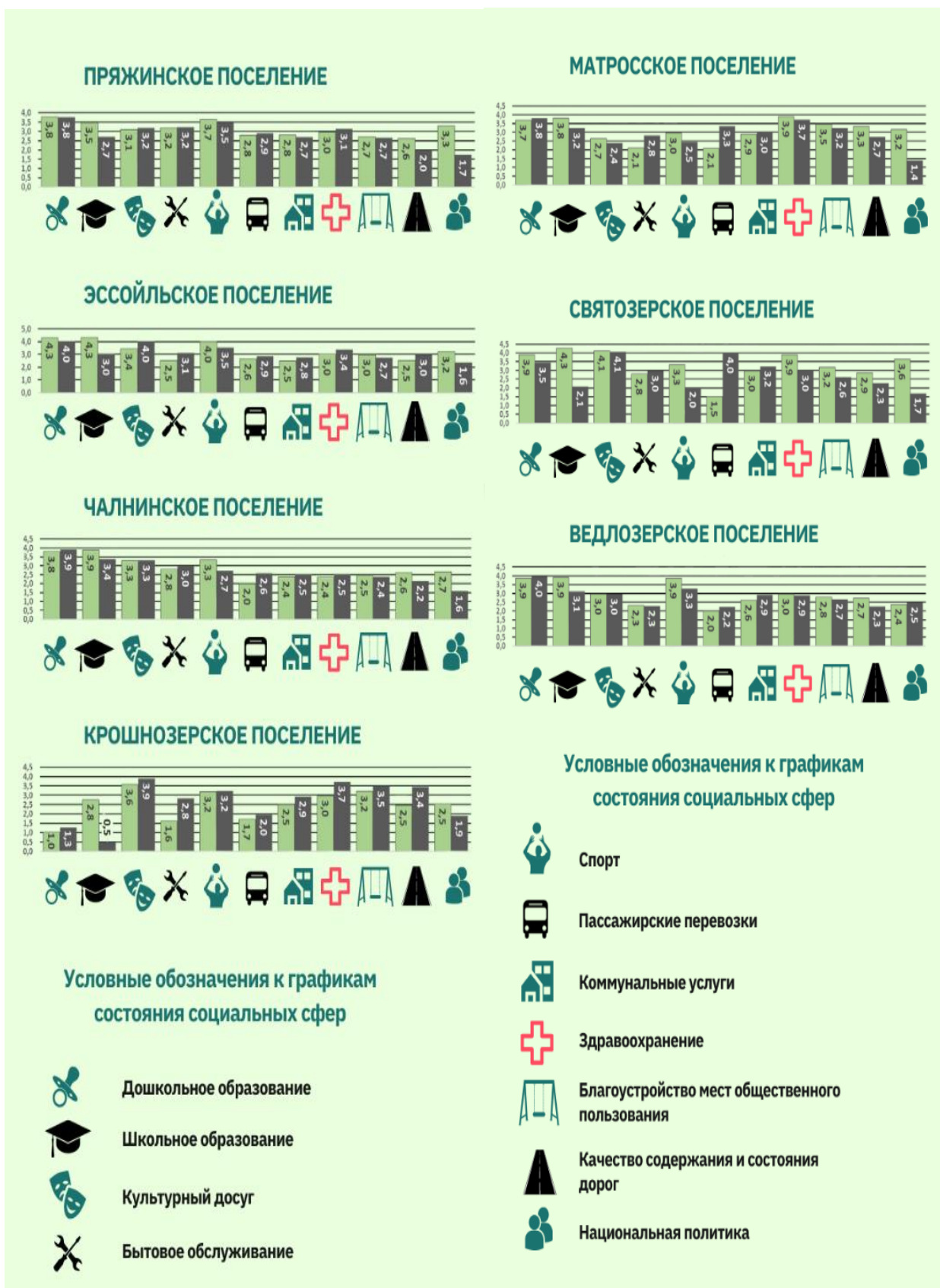


Рисунок «Оценка развития направлений социальной сферы»: светло-зелёный – 2019 год, серый – 2023 год. Данные представлены в виде оценок по 5-балльной шкале

На рисунках представлены оценки основных отраслей жизнедеятельности в поселениях Пряжинского района. Остановимся подробнее на оценках жителей Эссойльского поселения.

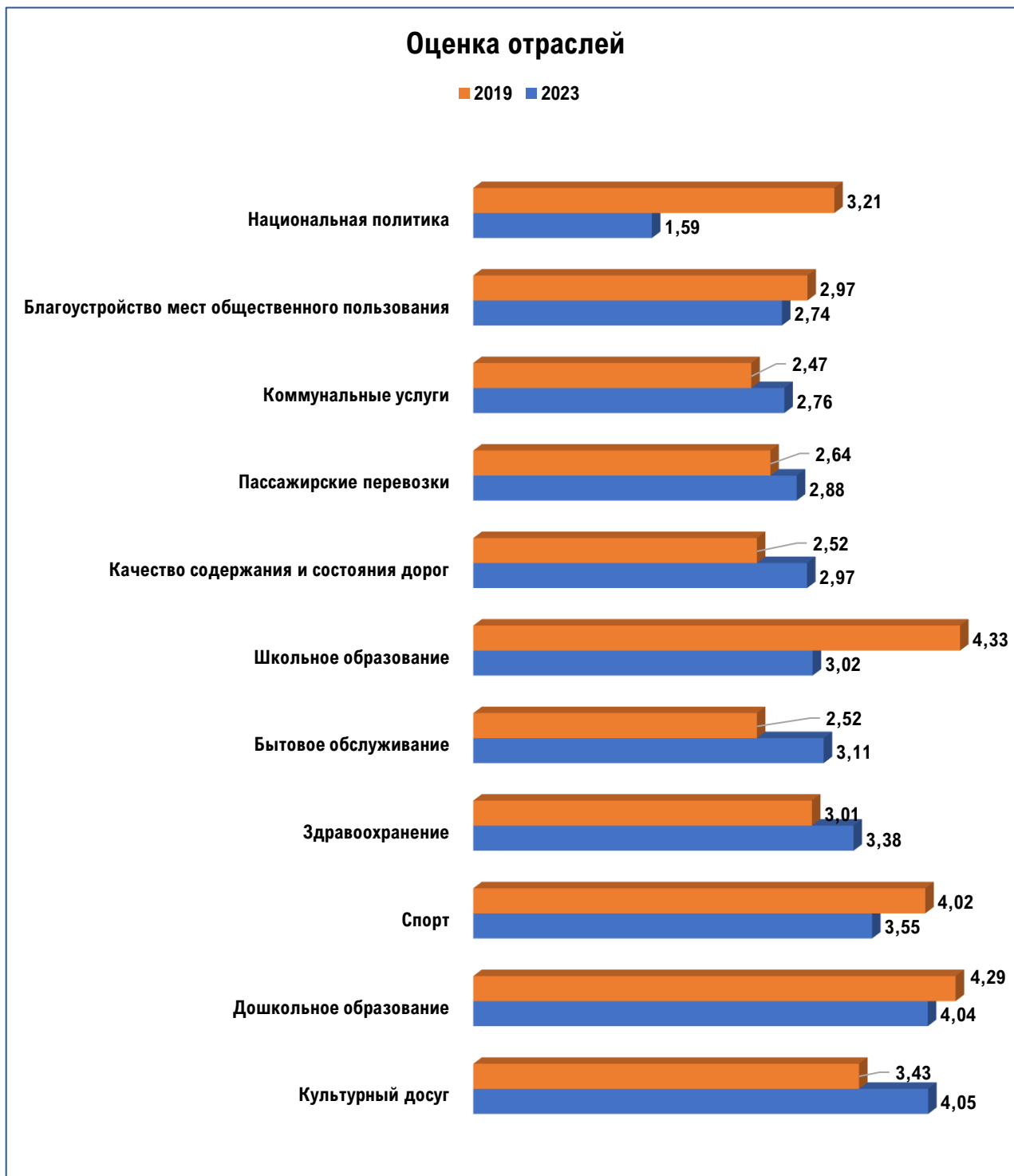


Диаграмма №6. Данные представлены в виде оценки по 5-балльной шкале

На диаграмме №6 представлено сравнение оценок жителей в 2019 и в 2022 годах. Максимальная оценка, которую жители могли поставить – «5».

Анализ диаграммы даёт нам понять, что по шести направлениям



жизнедеятельности оценки возросли (данный представлены в процентном соотношении):

- самый большой скачок произошёл в оценке работы организаций культуры - с **3,43** возросло до **4,05**. Сравнение оценок 2019 и 2023 годов приведены в диаграмме «Оценка сферы культуры».



- оценка бытового обслуживания возросла с **2,52** до **3,11** несмотря на то, что в 2019 году «отличных» оценок было поставлено гораздо больше. Распределение оценок можно увидеть в диаграмме «Оценка бытового обслуживания».



- повысилась оценка качества состояния и содержания дорог: с **2,52** до **2,97**

Повышение оценок также наблюдается у сферы здравоохранения, сферы коммунальных услуг и пассажирских перевозок. Радует,

что данные оценки возросли, даже если и незначительно.

Как и в 2019 году, в сфере здравоохранения жители озвучили ряд проблемных ситуаций: малое число врачей, необходимость организации

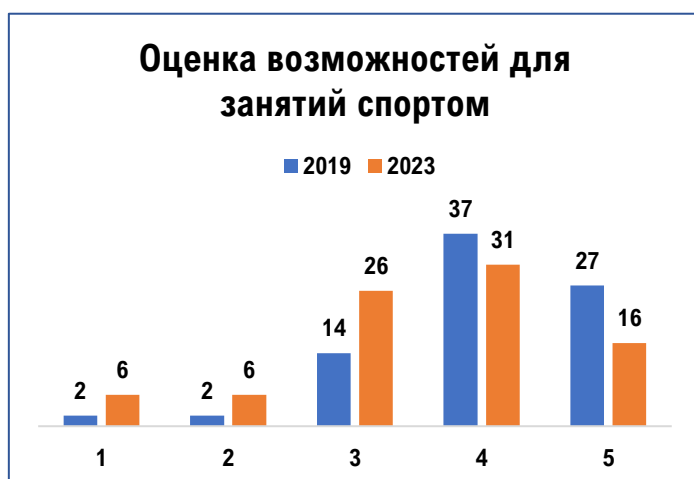


приёма фельдшера не менее 1 раза в неделю. Как предложение было высказано создание зубного кабинета.

К сожалению, часть направлений жизнедеятельности сильно потеряли свои позиции. С самой высокой строки в 2019 году сфера Школьного образования перешла в середину рейтинга, получив оценку 3,02 в 2023 году, в сравнении с 4,33 – в 2019 году. Сравнение оценок представлено на Диаграмме «Оценка школьного образования». Оценка у сферы дошкольного образования также снизилась, но в меньшей степени («Оценка дошкольного образования»).



В опросе 2022 года заметна тенденция снижения оценок у сферы



«Национальная политика» в большинстве поселений Пряжинского района. Мы предполагаем, что она оценивалась жителями не с точки зрения сохранения и развития традиционной культуры коренных народов и межнациональных отношений в территории, а с точки зрения общего контекста

ситуации 2022 года. Поэтому оценку, поставленную данной сфере, не стоит считать актуальной.

Снизилась оценка жителями возможностей для занятий физкультурой и спортом в поселении. Распределение и сравнение оценок представлено на диаграмме «Оценка возможностей для занятий спортом».

Оценка сферы занятий спортом во многих поселениях получилась более низкой в 2023 году, относительно ответов 2019 года. Несмотря на то, что по прошествии 4 лет реализовано немало спортивных проектов и появилось множество новых объектов спортивной инфраструктуры. Мы связываем низкие оценки с тем, что в общественном сознании в краткосрочной перспективе, когда происходят положительные изменения, в первое время жители считают, что тогда могло быть сделано и больше. Более объективную оценку мы сможем получить в 2027-28 годах.

При переходе к вопросам о том, что жители готовы сделать самостоятельно для решения проблем в поселении, мы просили их оценить работу местной администрации, с целью понимания уровня доверия к органам местного самоуправления. За четыре года оценка работы администрации в большей степени сместилась к положительному отношению – суммарная оценка изменения составила 12,2%, что отражено на диаграмме №7.

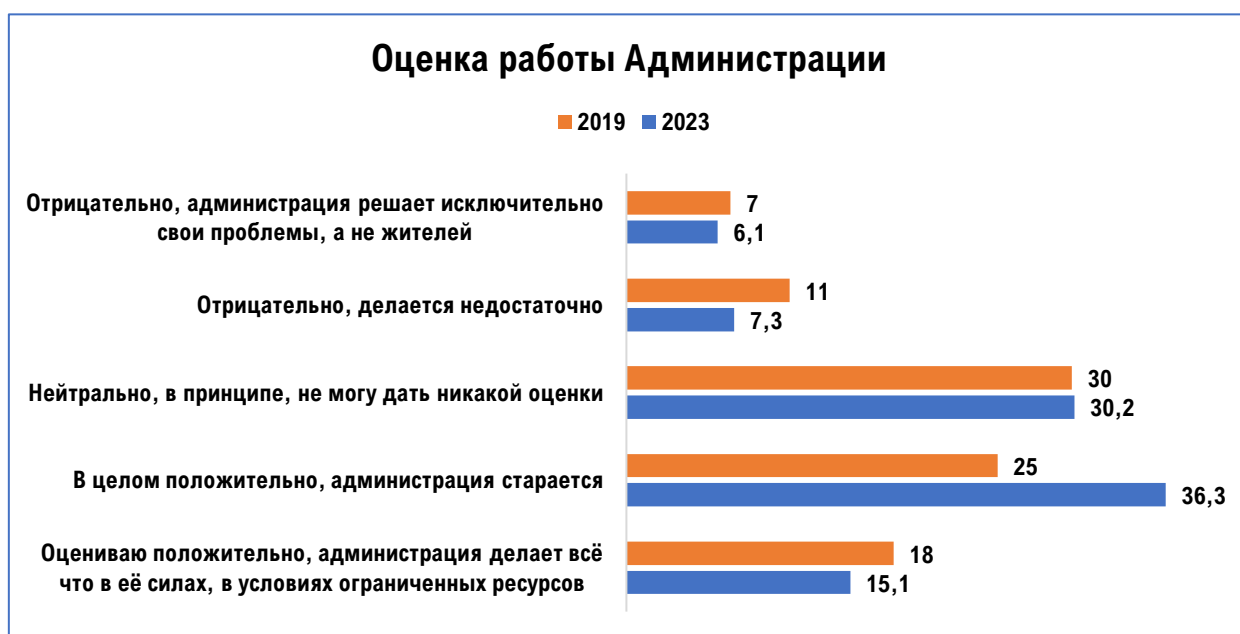


Диаграмма №7. Данные представлены в %

УРОВЕНЬ ОБЩЕСТВЕННОЙ АКТИВНОСТИ

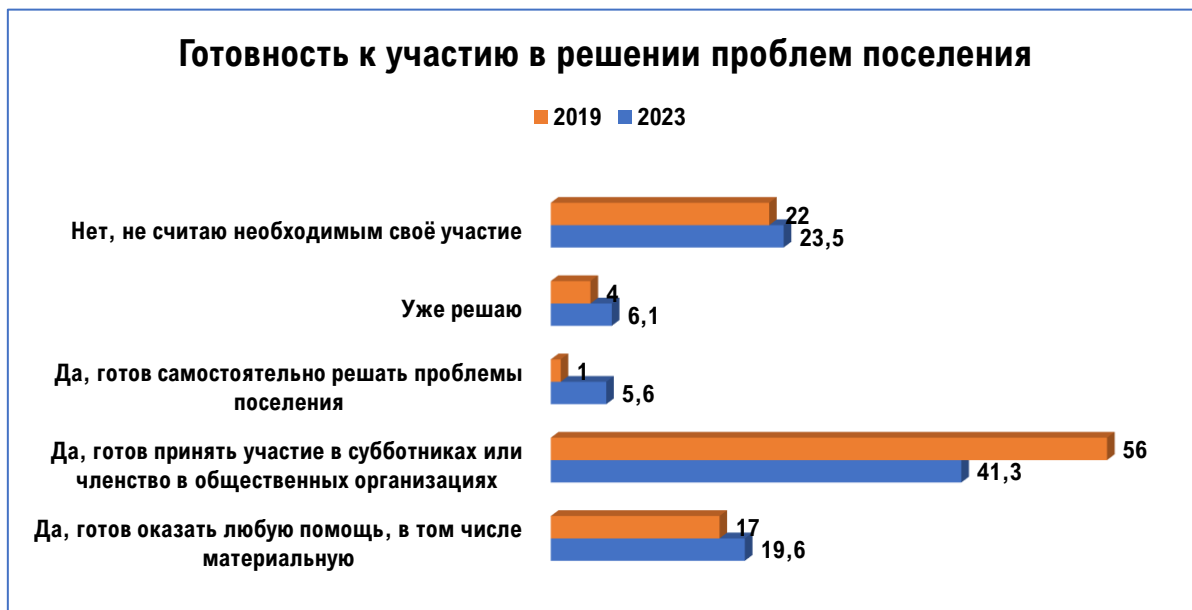


Диаграмма №8. Данные представлены в %

Социальная активность территории рассчитывалась на основе ответов на вопрос о готовности участвовать в решении проблем территории.

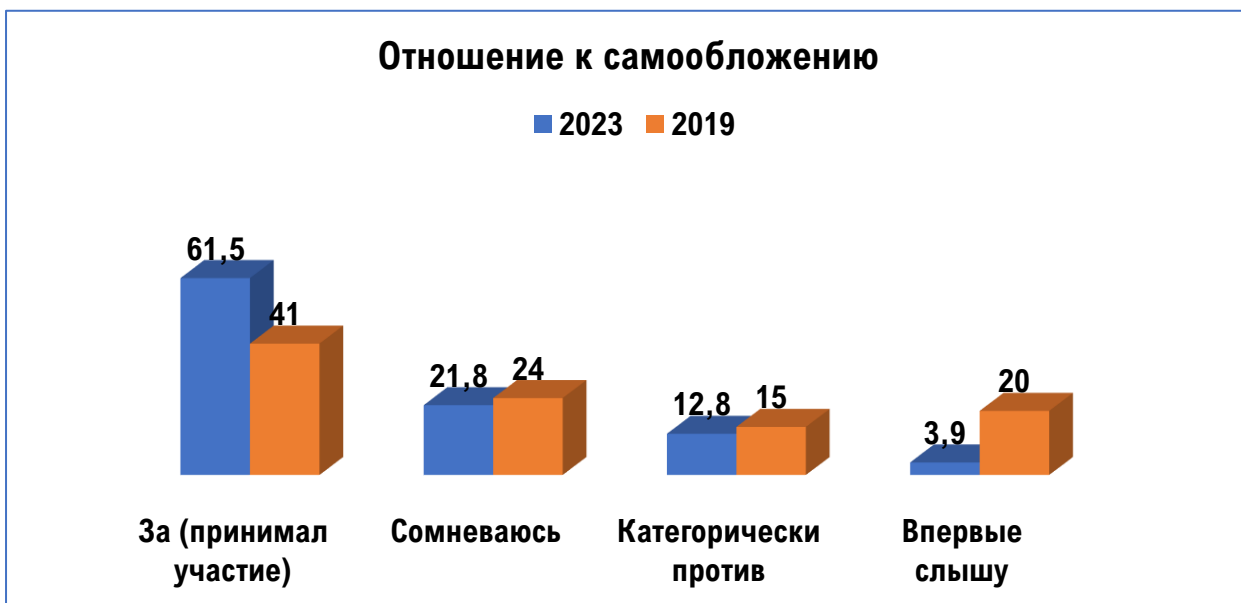


Диаграмма №9. Данные представлены в %

Жители Эссойльского поселения показывают один из самых высоких показателей социальной активности в 2023 году в Пряжинском районе, занимая второе место по данным исследования после Святозерского поселения.



Рисунок «Динамика показателей активности населения в Эссойльском поселении»

Несмотря на то, что число жителей, готовых принимать участие в субботниках или общественных организациях, снизилось относительно 2019 года, возрос процент тех, кто готов оказать любую посильную помощь, самостоятельно помогать поселению или уже решает имеющиеся проблемы. Данные отражены в диаграмме №8. Если отдельно обратиться к снижению уровня готовности участия в субботниках, одним из объяснений может быть большое число проектов, реализованных в 2018–2023 годах в территории Пряжинского района, где жителей вовлекали трудовым участием, что привело к определённой усталости населения от общественной нагрузки. Данная гипотеза подтверждается ростом числа населения, готового к финансовому вкладу, что отражено на диаграмме №9.

На 20% возросло число тех, кто положительно относится к финансовому вкладу, снижается доля тех, кто сомневается, против самообложения или не слышал о подобной форме.

Однако, стоит отметить, что число тех, кто выбрал финансовый вклад как форму помощи в решении проблем поселения в вопросе «Что ещё Вы можете или хотите сделать для вашего поселения?», снизилось с 52% в 2019 году до 35% в 2023 году. Данный показатель всё равно остаётся очень высоким, а его снижение обусловлено активной реализацией проектов инициативного

бюджетирования в поселении с 2019 года – многие жители вкладывались на постоянной основе, что привело их к определённой степени не готовности к продолжению личного финансирования. Этот факт стоит учитывать при планировании новых проектов для участия в программах. Показатель отражён на рисунке «Динамика показателей активности населения в Эссойльском поселении».

Если продолжить изучение рисунка, видно также снижение числа тех, кто готовы трудиться на субботниках, о котором мы писали выше. Анализируя другие показатели виден небольшой рост тех, кто считает, что благополучие в территории зависит от каждого жителя и населения в целом, а также от органов местной власти. Данные показатели, вкуче с оценкой работы администрации, говорят нам о том, что жители верят в свои силы и надеются на активность местной власти, готовы её поддерживать. Это хороший знак для продолжения развития общественных проектов в территории.

Почти пятая часть населения поселения отметили, что готовы развивать территориальное общественное самоуправление, а также виден небольшой рост тех, кто готовы оказывать помощь в развитии родных мест через некоммерческие организации. Значительно вырос процент тех, кто готов помогать в реализации проектов, связанных с развитием спорта. Данную информацию стоит учитывать при планировании тематики общественных проектов – проекты спортивной направленности в большей степени будут поддержаны жителями, в том числе и финансово.

ЗАКЛЮЧЕНИЕ

В качестве заключения отметим, что Эссойльское сельское поселение выделяется достаточно высоким уровнем оценок всех сфер, обеспечивающих комфортное проживание жителей. Важно выделить, что на первых местах среди актуальных проблем территории по-прежнему остаются: коммунальные услуги, благоустройство мест общего пользования, пассажирские перевозки и качество дорог. Стоит обратить внимание на снижение оценки жителями качества школьного образования, возможно, это связано с частичным дистанционным обучением во время карантин. Снижение данного показателя заметно во многих поселениях района.

Уровень активности населения Эссойльского поселения возрос относительно 2019 года. В прошлом исследовании поселение занимало 3 место в Пряжинском районе, в 2023 году – 2 место среди поселений по

оценке жителей готовности участвовать в решении проблем, стоящих перед поселением.

В планировании деятельности по реализации общественных проектов стоит учесть, что есть снижение доли тех, кто готов вкладываться своим трудом и финансово поддерживать местные инициативы. Стоит делать акцент на проектах спортивной направленности, которые поддержат наибольшее число человек.